



IN studio 14425 04.10

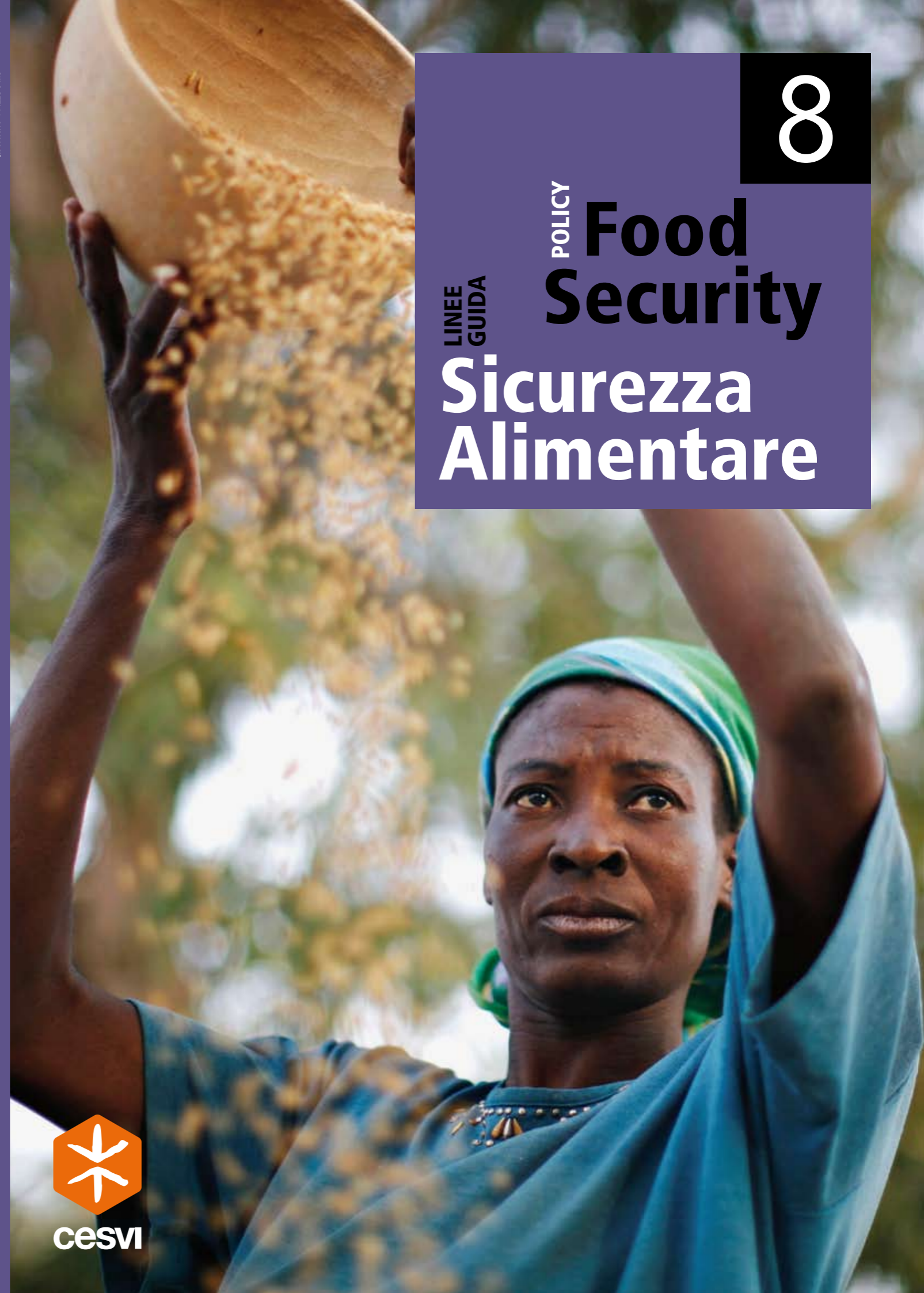
8

**LINEE GUIDA**

**POLICY**

**Food Security**

**Sicurezza Alimentare**



Via Broseta 68/a, 24128 Bergamo, Italia  
 Tel. +39 035 2058.058 Fax +39 035 2609.58  
 Email [cesvi@cesvi.org](mailto:cesvi@cesvi.org)  
[www.cesvi.org](http://www.cesvi.org)





CESVI

**LINEE  
GUIDA**

**POLICY**

**Food  
Security**

**Sicurezza  
Alimentare**

## Strategies and policies



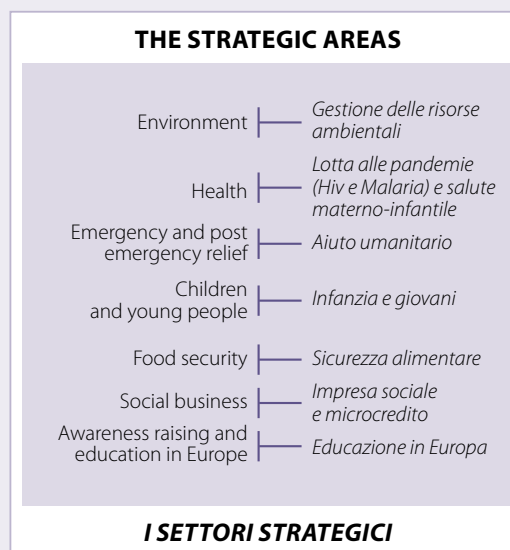
Cesvi exists in order to transform the values of “human solidarity and social justice into humanitarian aid and development initiatives for the affirmation of universal human rights” (*Mission Document, 2000*). With this conviction, Cesvi acts to contribute towards reaching the Millennium Development Goals, the first of which, to some extent summarizing them all, is the elimination of extreme poverty. Though Cesvi is active in many areas, some years ago the organization identified some key sectors that characterize its commitment to reducing world poverty: health (in particular of mothers-children, and the responses to the great pandemic diseases like Aids and malaria); childhood; food security including water and sanitation; the defence of the environment and sustainable development; humanitarian action in response to emergencies caused by man and natural calamities; social business; awareness raising and education in Europe.

In order to assess its own contribution in the priority sectors, Cesvi has been conducting a close analysis of the processes that can best contribute towards the achievement of the Millennium Goals. We are convinced that the challenges of the Millennium cannot be confronted only with projects guided by goodwill: intervention is required focused on a real and lasting change in the causes of poverty. It is therefore necessary to accompany the action also with political reflection and improvement of management.

As a response, Cesvi initiated a reflection process in order to better define its own policies and organizational procedures in humanitarian aid and cooperation activities.

*Cesvi Policies and manuals* constitute the cultural, ethical and organizational reference for the creation of articulated programs, addressing an area, a sector, or a part of the same, with the aim of concentrating the Cesvi's efforts on certain precise issues.

## Strategie e linee guida



Cesvi esiste per trasformare i valori della “solidarietà umana e della giustizia sociale in opere di aiuto umanitario e di sviluppo per l’affermazione dei diritti umani” (*Documento di Missione, 2000*).

Con questa convinzione, Cesvi agisce per contribuire al raggiungimento degli Obiettivi del Millennio, il principale dei quali, che un po’ li riassume, è sradicare la povertà estrema.

Pur essendo un’organizzazione attiva in molti ambiti, Cesvi, da alcuni anni, ha individuato alcuni settori di punta che caratterizzano il suo impegno per ridurre la povertà nel mondo: la salute (in particolare quella materno-infantile e la risposta alle grandi pandemie come Aids e malaria); l’infanzia; la sicurezza alimentare che include l’acqua e l’igiene ambientale; la difesa dell’ambiente e lo sviluppo sostenibile; le azioni umanitarie in risposta alle emergenze causate dall’uomo e dalle calamità naturali; l’impresa sociale e il microcredito; l’educazione in Europa.

Al fine di valorizzare il proprio contributo nei settori prioritari, Cesvi ha avviato un’attenta analisi dei processi che possono meglio contribuire al raggiungimento degli Obiettivi del Millennio. Siamo convinti che le sfide del millennio non possano essere affrontate solo con opere guidate dalla buona volontà: servono interventi che puntino ad un duraturo e reale cambiamento delle cause della povertà.

È pertanto necessario accompagnare l’azione con la riflessione e il miglioramento gestionale.

Per questo Cesvi ha avviato una riflessione per definire meglio le proprie Linee guida (Policies) e modalità organizzative nell’attività di cooperazione e aiuto umanitario.

*Policies e manuali* Cesvi indicano i contenuti e costituiscono il riferimento culturale ed etico per la creazione di programmi articolati, riguardanti un’area, un settore o una sua parte, al fine di indirizzare l’operato dell’organizzazione.

## **Policies, Manuals and Other Publishings\*** **Linee guida, Manuali e altre Pubblicazioni\***

- Security & Safety Handbook, 2003 (only in English)
- Manual for Visibility and Communication, IV Edition 2005 (I Edition 1999)  
*Manuale per la Visibilità e la Comunicazione, IV Edizione 2005 (I Edizione 1999)*
- Audit charter (2006)
- Procurement Procedure (I Edition 2004, revised edition 2005, II edition 2007)  
*Procedura Acquisti (I Edizione 2004, rivista nel 2005, II edizione 2007)*
- Managing and Account Project Reporting Procedure (2006)  
*Procedura di gestione e rendicontazione progetti (2006)*
- Children and young people Policy (2006)  
*Linee guida sull'infanzia e i giovani (2006)*
- Position paper on child labour (2006)  
*Linee guida sull'eliminazione del lavoro minorile (2006)*
- Houses of smiles Policy (2006)  
*Linee guida sulle Case del Sorriso (2006)*
- Policy for the use of images of children and young people (2006)  
*Linee guida sull'utilizzo di immagini di bambini e giovani (2006)*
- Privacy Policy (2006)  
*Documento programmatico sulla sicurezza (D.L. 196/2003) (2006)*
- Lella Costa - Maurizio Carrara, *Ho abbracciato il Dugongo. Il mondo visto da vicino*, Melampo Editore (2006)
- Management of relationships with individual donors (2007)  
*Gestione delle relazioni con i donatori individuali (2007)*
- Risk Evaluation Document (2007)  
*Documento di valutazione dei rischi (in ottemperanza al D.L. 626/94, T.U. 81/2008) (2007)*
- Health Policy (2007)  
*Linee guida sulla Salute (2007)*
- Human Resources Policy and procedures (2007) only for internal use  
*Politica e procedura per le risorse umane (2007) solo per uso interno*
- Human Resources Policy and other staff policies and codes (2008)  
*Linee guida Risorse Umane e altre Linee guida e codici per lo staff (2008)*
- Press Office Handbook (2009)  
*Manuale ufficio stampa (2009)*
- Security Policy (2009)  
*Linee guida Sicurezza (2009)*
- Food Security Policy (2010)  
*Linee guida Sicurezza Alimentare (2010)*

---

\*For more details about Cesvi's Publishings see [www.cesvi.org](http://www.cesvi.org) and [www.cesvi.eu](http://www.cesvi.eu)

\*Per maggiori dettagli sulle pubblicazioni Cesvi si veda: [www.cesvi.org](http://www.cesvi.org) e [www.cesvi.eu](http://www.cesvi.eu)

## **Food Security Policy** **Linee guida Sicurezza Alimentare**

### **Coordination/Coordinamento:**

Stefano Piziali

### **Editing:**

Nicoletta Ianniello

### **Photo credits:**

Cesvi archive, Reuters ([www.alertnet.org](http://www.alertnet.org))

### **Thanks to:**

Alessandro Banchelli, Reuters/Normand Blouin, Reuters/  
Amit Dave, Giovanni Diffidenti, Cristina Francesconi,  
Luca Fumagalli, Valeria Turrisi.

### **Cover photo:**

Reuters/Finbarr O'Reilly courtesy [www.alertnet.org](http://www.alertnet.org)

# Table of Contents

**08 — The Right to Food:  
the international regulations**

**08 — The world food problem**

**09 — Food security**

**10 — The Alliance2015 approach**

Concern: from Livelihood approach to Food  
Income and Markets program  
Welthungerhilfe: to pay attention to people  
living in rural areas

**11 — The Cesvi approach: from food aid to  
development**

From food insecurity to economic recovery:  
Cesvi programmes

1. EMERGENCY FOOD AID

2. FOOD SECURITY

3. RURAL DEVELOPMENT

4. WATER AND SANITATION

A long experience in the field

How we work: principles and guidelines

PLANNING

IMPLEMENTATION

CORRECT PRACTICE IN LRRD (LINK RELIEF

REHABILITATION DEVELOPMENT)

CORRECT PRACTICE IN CHOOSING AGRICULTURAL

INPUTS

INFORMATION

DIFFERENTIATION/INNOVATION

**26 — In-Depth Analysis**

A. Guidelines for to water and sanitation  
actions

SPECIAL ASPECTS OF WATER & SANITATION

INTERVENTIONS

CORRECT CHOICE OF SUPPLY SYSTEMS

CORRECT PLANT MANAGEMENT

WATER, HYGIENE AND HEALTH

B. Participation of target groups in the FS  
programmes

With the contribution of/  
Con il contributo di:



RegioneLombardia

**Cesvi staff all over the world have contributed  
to the drafting of this document.**

**Thanks to:** Giacomo Agosti, Maria Copani, Salvatore Creti, Piersilvio Fagiano, Paolo Felice, Andrea Ferrari-Bravo, Mauro Modena, Giulio Litta Modignani, Simona Stella, Rosa Ullucci, the partners and friends of Concern Worldwide and Welthungerhilfe.

**Special thanks** to Giorgio Cancelliere for the "Water and sanitation" section.

# Sommario

## 34 — **Diritto al cibo: la normativa internazionale**

## 34 — **Il problema alimentare nel mondo**

## 35 — **La sicurezza alimentare**

## 36 — **L'approccio di Alliance2015**

Concern: dall'approccio Livelihood (sostentamento) al programma Food, Income and Markets (Cibo, Reddito e Mercati)  
Welthungerhilfe: prestare attenzione a quanti vivono in zone rurali

## 37 — **L'approccio Cesvi: dall'aiuto alimentare allo sviluppo**

Dall'insicurezza alimentare alla ripresa economica: i programmi Cesvi

1. AIUTO ALIMENTARE DI EMERGENZA
2. SICUREZZA ALIMENTARE
3. SVILUPPO RURALE
4. ACQUA E IGIENE AMBIENTALE

Una lunga esperienza sul campo

Come lavoriamo: principi e linee guida

IDEAZIONE

ESECUZIONE

PRATICHE CORRETTE IN LRRD (LINK RELIEF REHABILITATION DEVELOPMENT)

PRATICHE CORRETTE NELLA SCELTA DEGLI INPUT AGRICOLI

COMUNICAZIONE

DIFFERENZIAZIONE/INNOVAZIONE

## 48 — **Approfondimenti**

A. Linee guida per le azioni di accesso all'acqua ed igiene ambientale

ASPETTI PECULIARI DEGLI INTERVENTI DI WATER & SANITATION  
CORRETTA SCELTA DEI SISTEMI DI APPROVVIGIONAMENTO

CORRETTA GESTIONE DEGLI IMPIANTI

ACQUA, IGIENE E SALUTE

B. Partecipazione dei gruppi target ai programmi di sicurezza alimentare

Cesvi is the Italian member of

**Alliance 2015**

European NGO Network

The other members are Acted, Concern Worldwide, Hivos, Ibis, People in Need, Welthungerhilfe



Cesvi is member of ECOSOC (United Nations Economic and Social Council).  
*Cesvi è membro del Consiglio Economico e Sociale delle Nazioni Unite.*

**La redazione di questo documento è frutto di un lavoro collettivo al quale ha contribuito lo staff Cesvi in tutto il mondo.**

**Grazie a:** Giacomo Agosti, Maria Copani, Salvatore Creti, Piersilvio Fagiano, Paolo Felice, Andrea Ferrari-Bravo, Mauro Modena, Giulio Litta Modignani, Simona Stella, Rosa Ullucci, i partners e amici di Concern Worldwide e Welthungerhilfe.

**Un ringraziamento speciale** a Giorgio Cancelliere per la sezione su Acqua e igiene ambientale.



A person's arm in a blue shirt is visible on the left side of the frame, reaching out towards a background of blurred green foliage. The text 'Food Security' is prominently displayed in the upper right quadrant.

# Food Security

**POLICY**



## THE RIGHT TO FOOD: THE INTERNATIONAL REGULATIONS

Access to adequate food constitutes a fundamental human right, written into the constitutions of over 20 countries and recognised by international regulations, since the time of the adoption of the *Universal Declaration of Human Rights* in 1948<sup>1</sup>. Some years later on 1966, the *International Covenant on Economic, Social and Cultural Rights*, ratified by approximately 160 nations, repeated the right to food and charged the Signatory States with taking steps for its implementation<sup>2</sup>.

In 1996, the *Rome World Food Summit* is an important step in affirming the right to adequate food, while already the *Rio Conference* in 1992<sup>3</sup> was discussing the relationship between sustainable development, food and environment. Finally, the first of the Millennium Goals proposed to root out hunger and poverty and to halve the number of people suffering from hunger by 2015<sup>4</sup>.

Despite the declarations of intent and the efforts made, the hunger problem persists. Recent years have shown that the right to food cannot be guaranteed solely by increasing the quantities of foodstuffs produced. Multidimensional interventions with commercial, environmental, energy, social, cultural and political implications are also necessary<sup>5</sup>.

## THE WORLD FOOD PROBLEM

Most recent FAO<sup>6</sup> estimates indicate as approx. 1 billion the number of hungry people in the world, with an almost 100-million increase in recent years. The rise in prices in the main foodstuffs in 2007-2008 caused an increase in the undernourished population compared with

1. *Universal Declaration of Human Rights*, 1948: "Everyone has the right to an adequate standard of living for their health and well-being and of their family, including food..." *Article 25 (1)*.

2. *International Covenant on economic, social and cultural rights*, 1966: "The State parties... recognize the right of everyone to an adequate standard of living... including adequate food ..." and agree to undertake appropriate actions to achieve this right. The Covenant mentions also the "fundamental right of everyone to be free from hunger" *Article 11(1)*.

3. Rio de Janeiro, June 1992, *Conference for the Environment and Development*. The conference launched strategies to encourage sustainable development in all countries by 2005, with the aim of arresting the impoverishment of important national and international resources. To this end, moreover, it also asked an improvement in food security within a framework of sustainable

that of 2003-2005<sup>7</sup>. In recent years, the social groups most affected by the hunger problem are the poorest people (those living on less than a dollar a day), landless rural labourers and families where the head of the family is a woman. Generally speaking, individuals most exposed to the risk of hunger (or food insecurity, the two terms are synonymous in this text) are the victims of conflicts and natural disasters, migrants and their families, groups isolated in degraded urban areas, ethnic minorities and local communities. And, yet again, in particular, some or all the members of low-income families: subsistence and small farmers, farm households run by women, landless rural labourers, fishermen, nomads living from animal husbandry, people practising small animal husbandry, agro-pastoralists, forest inhabitants, small farmers and horticulturalists living in semi-urban areas and day labourers; dependent family members in large families as well as individuals: older people, women of child-bearing age (especially pregnant and nursing women), small children and infants, handicapped and sick people.

Two tools can be used to measure hunger concisely in different Countries: "*The State of Food Insecurity in the World*"<sup>8</sup> and the "*Global Hunger Index*". The first derives from four criteria:

- the proportion of the population, on average during the course of the year, which does not have enough food to maintain body-weight and support light activity;
- the magnitude of the food gap of this undernourished group from the national average requirements for dietary energy;
- an estimate of the extent of risk associated with facing temporary annual shortfalls in dietary energy supplies;
- the effects of cereal food aid shipments.

The fourth edition of the *Global Hunger Index*<sup>9</sup>, measures global hunger by combining three other indicators:

- the percentage of undernourished children,

agricultural practices.

4. For an examination of the results achieved, but of the limits of the Italian contribution, in particular, please see: Vera Melgari and Stefano Piziali (ed.), *Siamo ancora in tempo? L'Italia e gli Obiettivi del Millennio*, Link 2007, 2008: [www.link2007.org](http://www.link2007.org). While a critical examination of the EU's commitment, can be found in the series of *2015 Watch Reports* published by the European network, Alliance2015: [www.alliance2015.org](http://www.alliance2015.org).

5. Please see: Ettore Tibaldi, *Cibo d'Africa. Percorsi alimentari dal Sahara a Soweto*, Slow Food Editore - Terra Madre, 2006. Introduction by Ibrahim Ouedraogo. Ettore Tibaldi, Cesvi's vice president who died in 2008, grasped the connection between social and political aspects and those of food, in the usual ironic style that distinguished all his work as expert and divulger of zoological and environmental topics: "*Democracy is to be eat-*

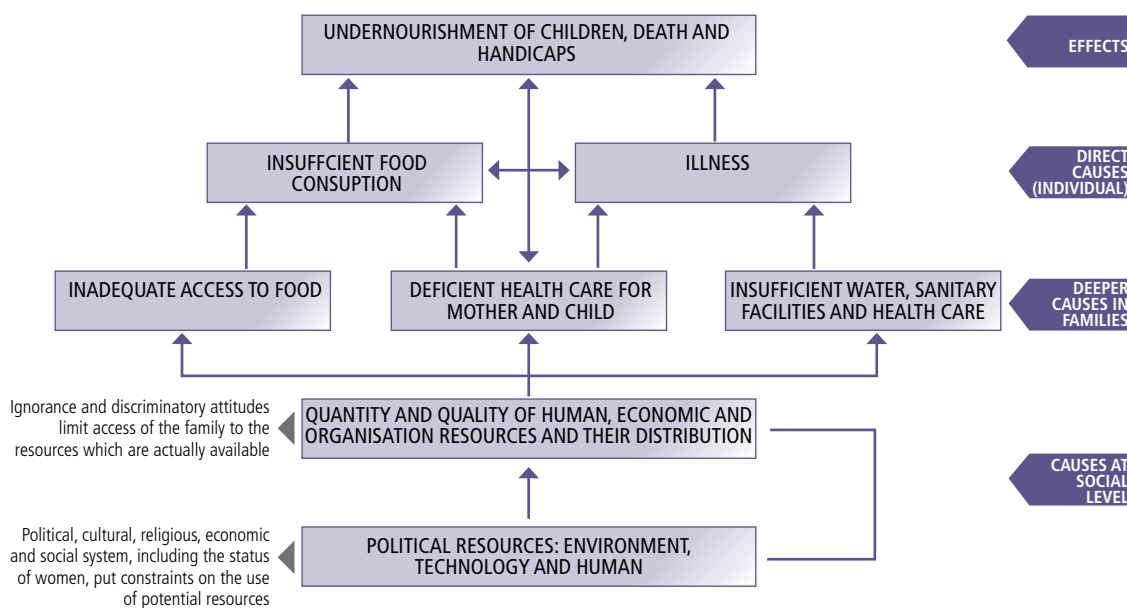
- the child mortality rate,
- the percentage of the population without access to adequate quantities of calories.

Both studies confirm that food insecurity continues to be a world problem, the main causes of which are both different and diversified, and include: the competition of biofuels (their production reduces land and assets for the agricultural and food industry); the use of outdated know-how and technologies; the effects of climate change; urbanisation; commercial speculation; conflicts and political instability; lack of access by women to education; poverty. Southern Asia and Sub-Saharan Africa are the regions most affected by chronic food insecurity. "There is no point, therefore, in saying that there is enough food to feed the whole world: there certainly is, but not where the people living on the world's outskirts can get at it"<sup>10</sup>.

## FOOD SECURITY

Food security exists when appropriate and secure physical, social and economic access to food is guaranteed to all people and at all times, in terms of quantity and quality, to enable them to lead a healthy life<sup>11</sup>. Food security can be defined as a condition when all people, at all times, have access to sufficient, safe and nutritious food to meet their dietary needs and food preferences for an active and healthy life.

The multidimensionality and interdependence of the factors causing hunger require a well-structured solution effective at more than one level. Measures aimed at improving the food situation therefore always need to address several of the causes. This also demonstrates that there is no such thing as one single cause or one single solution to improving the access to the food.



Source: WHH <sup>12</sup>

en, in a certain sense. And if there is nothing to eat, then there is no democracy; even if the food available is not a sufficient condition for political access...; with an empty stomach, democracy in Africa is either inconsistent or non-existent. Here and not just here, food is, therefore, a measure of the quality of life, one of the necessary conditions to maintain and maybe improve it" page 17. The multidimensional character of hunger issue has been underlined in the *Joint Statement on Global Food Security*, July 2009, "L'Aquila Food Security Initiative", endorsed by G8 and many countries and International Organizations and Alliances, such as *Green Revolution in Africa (AGRA)*, *Bioversity/ Consultative Group on International Agricultural Research (CGIAR)*, *Global Donor Platform for Rural Development*, *Global Forum on Agricultural Research (GFAR)*: [www.g8italia2009.it/static/G8\\_Allegato/LAquila\\_Joint\\_Statement\\_on\\_Global\\_Food\\_Security%5B1%5D\\_0.pdf](http://www.g8italia2009.it/static/G8_Allegato/LAquila_Joint_Statement_on_Global_Food_Security%5B1%5D_0.pdf)

6. See [www.fao.org](http://www.fao.org)

7. An examination of the question can be found in: *Global*

*Hunger Index 2008 and Global Hunger Index 2009*, both edited in Italian by Vera Melgari and Stefano Piziali, Link 2007. Original edition edited by Concern-IFPRI-Welthungerhilfe.

8. See [www.fao.org](http://www.fao.org) and the Annual Report: *The State of Food and Agriculture in the World*, at the same site.

9. *Global Hunger Index 2009*. Op. cit.

10. E. Tibaldi, op. cit. page 19. This work also contains an interesting glossary. Please see the definitions of *friendship, collapse, co-operation, climate change, food, war, resistance, development*; all terms that have a forceful role in any food security policy or strategy.

11. See *Declaration of Rome* at [www.fao.org](http://www.fao.org), and also various FAO publications on *The State of Food Insecurity in the World* of the last years. *Declaration of Rome* in "World Food Security and World Food Summit Plan of Action", FAO, 1996: "Food security can be defined as a condition when all people, at all times, have access to ... food ... for an active and healthy life".

## THE ALLIANCE2015 APPROACH

Cesvi considers the approach of its *Alliance 2015* partners<sup>13</sup> of crucial importance. The European network proposes to increase the effectiveness of development aid by valorising synergies and collaboration in the field. It's interesting to mention the *Concern*<sup>14</sup> and *Welthungerhilfe*<sup>15</sup> food security strategies, as Cesvi co-operation with the latter and with the other members of *Alliance2015* is a significant part of the action promoted.

### ■ Concern: from Livelihood approach to Food Income and Markets program

Up to 2009, all Concern's work was based on the *Livelihood Approach*<sup>16</sup>. A livelihood is the mean by which a person or household makes a living over time. Taking a livelihood approach means broadening the analysis of the resources available to communities from tangible, physical and financial resources to include social, political, human and natural resources. With this approach Concern has contributed to the improvement of poor people's long-term, sustainable access to food and income through:

- building upon communities' existing resources;
- advocacy strategies that support communities to engage with constraints in the external environment;
- social protection strategies;
- developing the capacity of Concern and partners to implement the livelihood approach.

Within development contexts, Concern's livelihood approach has focused on improving the production, processing and utilisation of food and in improving household income.

In 2009 the *Food, Income and Markets (FIM)*<sup>17</sup> Programme replaced Concern's Livelihood Security Programme (this will be phased over in the coming years as the livelihood security programmes of individual countries are completed). The change in name reflects a

narrower focus for the programme. The purpose is to relieve the impacts and/or reduce the incidence of poverty by supporting and increasing the livelihood options that lead to real sustained improvements in peoples' lives over the short and long term.

Expected FIM outputs are:

- increased equitable access and control of Natural Resources through community management;
- increased food security and economic advancement for marginal and smallholder farmers;
- increased economic empowerment of target groups.

Method-wise FIM programmes will:

- concentrate on one of the outputs as their programme purpose;
- identify a FIM component as a key entry point for interventions;
- make links to other components and programmes.

Specific components of FIM are: community-based natural resource management, agriculture and interaction with markets. Examples: market development linked to cow fattening, marketing of agricultural products etc; sustainable management of watershed resources may look at links to the marketing of Non-Timber Forest Products; food and nutrition security may link to availability of food through increasing incomes by improving market access.

Further, the FIM programme offers opportunities for links to other components and programmes:

- improving market interaction by enhancing the movement of goods from farm to the market;
- health programme: improving physical access to health services;
- education programme: improving physical access to education. Improving environmental awareness and knowledge through "green clubs".

---

12. Source: Welthungerhilfe (German Agro Action) Working group on food security, *Concept paper on Food security. Guide lines for the promotion and execution of food security projects by German Agro Action*, 2004, 21 (adapted from UNICEF).

13. Alliance2015 is a network of seven European NGOs, including Cesvi, committed to achieving the Millennium Goals. Further information about its members and activities can be found at: [www.alliance2015.org](http://www.alliance2015.org).

14. [www.concern.net](http://www.concern.net)

---

15. [www.welthungerhilfe.de](http://www.welthungerhilfe.de)

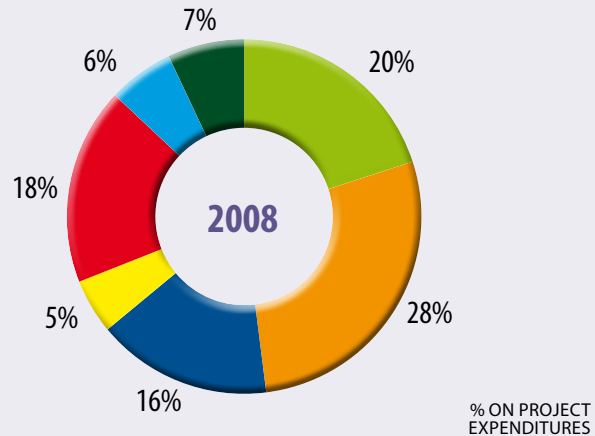
16. Concern, *Livelihood Security Policy*, 2003

17. Concern, *Food, Income and Markets Programme 2009-2014*, January 2009.

18. Welthungerhilfe (German Agro Action) Working group on food security, May 2004, *Concept paper on Food security. Guide lines for the promotion and execution of food security projects by German Agro Action*, Bonn

## KEY SECTORS OF CESVI

- ENVIRONMENT
- HEALTH
- EMERGENCY & POST-EMERGENCY RELIEF
- CHILDREN & YOUNG PEOPLE
- FOOD SECURITY
- SOCIAL BUSINESS
- AWARENESS RAISING & EDUCATION IN EUROPE



## ■ Welthungerhilfe: to pay attention to people living in rural areas

The Welthungerhilfe objective in the food security area is to contribute to reducing food insecurity by half and promoting the self-help potential of poor and hungry people so they can achieve food security on their own over the medium- to long-term. At the same time Welthungerhilfe concentrates in particular on people living in rural regions, acting, wherever possible, with local partner organisations. Welthungerhilfe uses an integrated approach to create, plan and implement food security projects and programmes together with these partners and with target groups. The sustainability of measures, as well as gender-specific aspects, are considered to be the most important cross-cutting tasks.

The Welthungerhilfe fields of activity in food security projects are:

- the promotion of appropriate agricultural production;
- the promotion of grass-roots organisations at the target group level;
- the improvement of access to drinking water;
- the strengthening of basic health, nutritional counselling;
- the promotion of local traffic infrastructure as a community task of the rural population<sup>18</sup>.

cial development needs to be analysed before all else. In addition, the connection between political instability, the absence of democracy, gender problems, conflict and hunger should not be overlooked: the States that rank highest for having the worst fed populations are frequently afflicted by long and serious conflicts, or countries with no policies able to solve gender inequality, whether in educational, social or health contexts. Food security is consequently a multidimensional question.



FOOD SECURITY: A MULTI-DIMENSIONAL PHENOMENON

See: Barilla Center for Food and Nutrition, *Le sfide della Food Security*, 2010 pag. 11- Source: European House Ambrosetti 2009

## THE CESVI APPROACH: FROM FOOD AID TO DEVELOPMENT

The food security sector is one of Cesvi's main work areas. Cesvi does not believe that one sole approach can solve the hunger problem: the link between food scarcity and economic development, inadequate health systems and poor so-

It must not be forgotten that food security, together with health, access to water and to sanitation services, is one of the main sectors involved in the transition from humanitarian aid to long-term development and therefore a priority for the LRRD (*Linking Relief Rehabilitation Development*).

Cesvi's food security programmes are designed following the already mentioned World Food Summit definition (1996): "Food security is achieved, when all people, at all times, have physical and economic access to sufficient, safe and nutritious food for a healthy and active life".

In addition, as a member of Alliance2015, Cesvi acknowledges the right to food as a vital component in meeting the Millennium Development Goal of reducing by half the proportion of people afflicted by extreme poverty and hunger by the year 2015.

Food security should not be confused with the concept of food self-sufficiency which refers only to the domestically-produced food availability at a national level.

The four pillars of Food Security:

- availability: in the sense of domestic production, import capacity, food stocks and food aid;
- access and consumption: purchasing power, transport and market infrastructure, food distribution;
- use: assistance and feeding, food safety and quality, clean water, health and sanitation;
- food stability: weather variability, price fluctuations, political factors, economic factors<sup>19</sup>.

---

**19.** *Food availability* is achieved when sufficient quantities of food are consistently available to all individuals within a country. Such food can be obtained through household production, other domestic output, commercial imports or food assistance. *Food access* is ensured when households and all individuals within them have adequate resources to obtain appropriate foods for a nutritious diet. Access depends upon income available to the household, on the distribution of income within the household and on the price of food. *Food utilisation* is the proper biological use of food, requiring a diet providing sufficient energy and essential nutrients, drinking water and adequate sanitation. Effective food utilisation depends in large measure on knowledge within the household of food storage and processing techniques, basic principles of nutrition and proper child care.

**20.** Cesvi's typically pragmatic approach is not limited to these four action types. Cesvi is prepared to change, combine or adopt new approaches, should any hints of partial or total insufficiency of the experiences accumulated to date, emerge from an analysis of the needs of the inter-

These factors highlight the relationship between the concept of food security and that of the access to means of subsistence: a food security intervention should, in fact, have the final aim of *increasing the means of subsistence* through a variety of actions, which can be of very different kinds (social, nutritional, economic-financial, infrastructural, agricultural, agro-pastoral, commercial, etc.).

The initial condition of the group which is the subject of the intervention, and the type of context it is in, help to identify at least four different kinds of activities (each of which can be characterised by a combination of economic, infrastructural and social actions etc.):

- **emergency food aid,**
- **real food security,**
- **rural development,**
- **access to water for human use.**

## From food insecurity to economic recovery: Cesvi programmes

The following are the details of some Cesvi's actions in these four programme types<sup>20</sup>. The boxes in the following pages refer to more in-depth information that can be consulted on Cesvi's international web-site at [www.cesvi.eu](http://www.cesvi.eu).

### 1. Emergency food aid

In emergency interventions distribution of food and survival aid or cash transfer<sup>21</sup> are part of an integrated approach to overcoming life-threatening situations that include the provision of safe water and sanitation together with health and essential non-food items. Food aid can be strengthened by programmes of livelihood and economic recovery (i.e. vouchers for work) aimed mainly at increasing individual purchasing power, restoring production assets (i.e. the provision of seeds, tools and animals, so that crops can be replanted and livestock restocked), rehabilitating veterinary services and supporting the resumption of market activities. Finally, in certain contexts, therapeutic feeding using micro-nutrients in especially formulated kits can be decisive in dealing with serious states of undernourishment, especially in children.

---

ested contexts in question.

**21.** Please see: *Cash-based responses in emergencies*, Humanitarian Policy Group: [www.odi.org.uk](http://www.odi.org.uk). Please see *The use of Cash and vouchers in Humanitarian crises*, in DG ECHO *funding guidelines*: [ec.europa.eu/echo/policies/sectoral/cash\\_en.htm](http://ec.europa.eu/echo/policies/sectoral/cash_en.htm)

**22.** Food Aid for displaced population of Ituri in Beni ad-



**In the field:** Democratic Republic of the Congo, North Kivu. Food aid intervention to the population evacuated to the Beni and Ituri districts<sup>22</sup>. A typical example of food aid distribution.

**In the field:**

Excluding some therapeutic feeding projects in Zimbabwe between 2002 and 2004 and in Myanmar from 2008 onwards, Cesvi can still boast of another important programme, carried out in Vietnam during the 90s: the Ho Chi Minh City Child Feeding Centre (see picture above). Rapidly become a centre for promoting correct child feeding practice, the Centre helped to distribute food products in Vietnam containing spirulina and important micro-nutrients.

During the North Korean famine in the 90s, Cesvi executed emergency food aid and nutritional support projects via the Centre in Vietnam, thereby achieving one of the first examples of *South-South* co-operation.

ministrative territory: see [www.cesvi.eu/UserFiles/File/Food\\_aid\\_DRC.pdf](http://www.cesvi.eu/UserFiles/File/Food_aid_DRC.pdf)

**23.** Fishing and the related transformation activities constitute a significant business for achieving food security. In the case of Cesvi projects, however, if the aquaculture activities included in various projects (in Asia, in particular) are excluded, the only significant example of support to fishing is made up of the initiatives taken in Sri Lanka and India (Tamil Nadu), in order to restore the fishing fleets

**2. Food security**

*Food for work, cash for work and voucher for work* approaches are also used, however, in order to increase individual purchasing power, revitalise the local markets and support infrastructural rehabilitations for long term *economic recovery*. *Seed fairs and livestock fairs* and many other actions in Cesvi's projects in Mozambique, Uganda and other countries are usually linked with vouchers for work programs in order to boost local economic recovery.

The series of actions aimed at strengthening the food security of the group in question can be very large. Generally speaking, in this kind of project, which is frequently promoted in a post-emergency phase, a *combination of support actions* (characterised by the transfer of goods or resources) *and others of a more infrastructural nature* is preferable; including the rehabilitation of pre-existing structures and with the involvement of the local community in creating and managing the same structures (e.g. warehouses, markets, roads and paths, mini-dams and wells, pools for fishing, support for farming and for boosting veterinary services etc.)<sup>23</sup>.

**In the field:** Laos. Food security programme in the Luang Prabang province. A good example of several food security actions in the same province<sup>24</sup>.

destroyed by the Tsunami of 2004 and support the transformation and marketing of fish products.

**24.** Improvement of Food Security in Phone Xai Highland, Luang Prabang Province, Laos: case study consultable at the link [www.cesvi.eu/UserFiles/File/Food%sec\\_Laos.pdf](http://www.cesvi.eu/UserFiles/File/Food%sec_Laos.pdf)

### 3. Rural Development

The development of an agricultural production system, often the main source of food and income for local communities, is central to Cesvi food security strategies.

In the last ten years, investments in agriculture have been cut considerably, the same development co-operation programmes have neglected the rural areas for a long period<sup>25</sup>.

From the point of view of medium- and long-term food security, however, the centre of policies must be reoccupied by the development of rural areas, services and by boosting the “**last mile**”, where little agricultural input, non-existent rural services, little training, little or no access to credit, difficult communications, conflicts underway or latent, few economic alternatives for the agricultural areas still persist.

Agricultural projects designed to improve productivity, quality and food safety, seeds availability through multiplication, conservation and bio-diversity, storage, transformation-value addition and marketing, soil protection, livestock and veterinary services etc. are one of the main Cesvi actions<sup>26</sup>.

In this kind of project the person is always at the centre of our intervention. Cesvi encourages participation in project formulation and activity implementation, by using available local human resources and appropriate technologies to ensure sustainable food security for communities.

Income generation activity through rural development is the area of intervention where Cesvi has developed some best practices.

A strategy worth noting is *farmer to farmer learning*, a technique that respects its beneficiaries, which in its various forms (e.g. *field farmer schools*) helps to transmit knowledge effectively and cheaply.

**In the field:** Uganda. Rural development programme in the north of the country. An example of country strategic plan<sup>27</sup>.

Within its rural development programmes, **the eco-development projects** are also of great significance for Cesvi. They combine in the same intervention agricultural development actions, income generation, food security increase (particularly in native communities), sustainable protection and development of natural resources<sup>28</sup>.

**In the field:** Gao, Mali: a rural development intervention in an agro-pastoral context with a component of the fight against desertification through the use of GIS<sup>29</sup>.

**In the field:** Zimbabwe, Mozambique, South Africa: the Great Limpopo Programme<sup>30</sup>.

Cesvi operates for the management of natural resources in Africa and Asia through transboundary environmental programmes addressing community needs. In particular, as in the Great Limpopo Programme, Cesvi tries to enable a policy framework for transboundary natural resource management through: promoting dialogue among countries and concerned institutions; involving private



sector; training and building local capacities; developing an appropriate Decision Support System (DSS) for long term planning and systemic management; establishing a Geographic Information System (GIS) to support spatial analysis.

#### 4. Water and Sanitation

Cesvi's integrated approach to achieving food security involves the provision of water e sanitation services to communities with water scarcity or unsafe drinking water.

Clean water supply and its proper use and maintenance is fundamental to secure community's food security. Identification of water sources during emergencies, until permanent sources can be established, is often the first step, followed by the disinfecting of contaminated water sources and the reduction of health risks at water points through the direct involvement of the communities.

The installation of water storage tanks, rain water collection systems, distribution systems (if possible solar powered) is used to guarantee constant safe water availability. In the medium term, drilling boreholes, protecting springs, hand digging wells followed, when possible, by the establishment of irrigation systems are actions taken to secure long-lasting solutions for the communities' food security needs. If possible in the socio-economic context, primary and secondary distribution networks can also be established (water reservoirs). Any intervention in the water sector always includes a sanitation component.

**In the field:** Tajikistan, water and sanitation intervention in the Baljuvon and Khovaling districts . Cesvi has been a pioneer in developing a programme for the improvement of water sources through an innovative intervention in the exploitation of mountain springs<sup>31</sup>.



25. See *La sfida della fame 2008*, op. cit. Introduction by Link 2007, pages 4-7.

26. Although the projects and programmes aiming at developing agricultural areas include support for food production for self-consumption, Cesvi does not exclude the development of *cash crops*, in order to raise the incomes of the populations involved in the production and marketing.

27. Cesvi Annual Report Uganda 2008 downloadable at the link [http://www.cesvi.eu/UserFiles/File/CESVI%20annual%20report%20Uganda\(1\).pdf](http://www.cesvi.eu/UserFiles/File/CESVI%20annual%20report%20Uganda(1).pdf)

28. Activities in support of agriculture also include some eco-development projects: interventions orientated to safeguarding natural resources by valorising them, also economically. In many developing countries, natural resources are the main source upon which the survival and development of local populations depend.

In these contexts, environmental problems often lead to lack of income and food scarcity as consequences of local and global actions. Cesvi's programmes promote the dimension of sustainable development making the preservation of environmental resources into a means for fostering economic development and social progress, and therefore guaranteeing food security. Cesvi makes use of the GIS (*Geographic Information System*) technology to study the area destined for the eco-development programme and to manage the production factors.

29. Case study consultable at: [http://www.cesvi.eu/?pagina=pagina\\_generica.php&id=621](http://www.cesvi.eu/?pagina=pagina_generica.php&id=621)

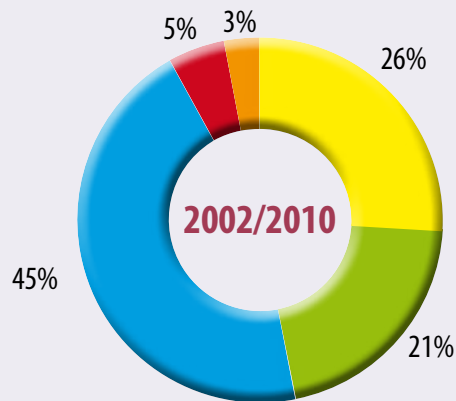
30. See: [www.cesvi.eu/?pagina=pagina\\_generica.php&id=801](http://www.cesvi.eu/?pagina=pagina_generica.php&id=801)

31. Water and sanitation services in Tajikistan: case study consultable at link: [www.cesvi.eu/UserFiles/File/Watsan\\_Tajikistan.pdf](http://www.cesvi.eu/UserFiles/File/Watsan_Tajikistan.pdf)



**TOTAL BUDGET PER PROJECT TYPE**  
Budget approx. 50M€

- FOOD AND SURVIVAL AID
- FOOD SECURITY PROJECTS
- RURAL DEVELOPMENT/ INCOME GENERATION
- WATER AND SANITATION
- ECO-DEVELOPMENT



■ **A long experience in the field**

Cesvi has over 25 years' experience in the field. From 2002 to 2009, Cesvi's interventions in Africa and Asia rose, with an especially high incidence in food security and water programmes (due to Cesvi's presence in post-emergency situations). One of Cesvi's distinguishing characteristics compared with other Organisations is its long-term presence in Asia in the food security sector.

While interventions connected with access to water and sanitation structures occupy a significant place among the sub-sectors.

■ **How we work: principles and guidelines**

As seen in the previous paragraphs, Cesvi has a strategy that develops on more than one front: from food aid to agricultural development programmes, and pays special attention to important water and eco-development interventions.

The variety of approaches in the field translates into actions, a series of **method guidelines** to be applied in all interventions, according to the resources and the time available. These "good practices" are the foundation of the numerous activities conducted in the food security sector, from creation to implementation and right up to the accountability and communication stages.





Cesvi first of all follows some **general guidelines**, in order to achieve sustainable results efficiently for any programme:

- **Before any intervention is launched, an in-depth analysis** of the features of the productive system of the area in question is **effected** according to the logic *do not harm*: the lack of any exact knowledge risks causing more harm than good.
- **Soil is an asset at risk**, often subject to an excessive/intensive *anthropic footprint*<sup>32</sup> which harms its conservation for future generations. For this reason, every programme must consider the link between soil exploitation and bio-diversity conservation; that is, between the environment and agro-pastoral productive activities. The latter can actually cause the impoverishment of the area or favour its protection.
- Cesvi normally promotes the **joint design of the project** with one or more local partners (public or private)<sup>33</sup>, except in the case of emergency programmes which, for their very nature, do not always allow for the involvement of many actors.

**32.** The concept of *ecological* or *anthrop footprint* dates back to the 90s when it was proposed by the ecologist William Rees. At the time of writing, mankind would need 1.3 times the planet earth to support its consumption and absorb its waste.

**33.** This approach evolved in recent years so far as to recognize the complete responsibility of the intervention to local partners. Cesvi's support is limited to administrative, financial and monitoring aspects.

**34.** "The term *extensionist* is especially used in the United States where this activity is very widespread.

An extensionist is the scientific divulgator who works in close contact with farmers in an agricultural context": [www.agrolinker.com](http://www.agrolinker.com), Luca Federico Fianchini, *L'emergenza alimentare nei Paesi in via di sviluppo spinge l'innovazione, ma si scontra con la carenza di tecnici ag-*

- Cesvi works with the local communities and the socio-economic groups of producers (farmers' organisations, agricultural co-operatives, agro-pastoral associations, etc.) with a view to **valorising the local know-how** and accompanied by a support policy towards the **circulation of scientific knowledge** in an agricultural context, through often the so-called *extensionists*<sup>34</sup>.
- The search for and promotion of good practice (e.g.: efficient division of labour between the actors who bring the resources, results-orientation, etc.) for greater effectiveness in the projects are constant features of Cesvi's actions, particularly within the framework of interventions conducted **together with its Alliance2015 partners**.

## Planning

During the identification and planning stages of a food security intervention, Cesvi evaluates the following elements, weighing them differently according to the project type, whether they consist in food aid (generally short-term interventions, in emergency situations, often without

*ricoli attivi* 22 February 2009. Unfortunately, one of the serious problems limiting the development of the family agricultural sector in the countries where Cesvi intervenes is the inadequate extent of the state rural services. However, rather than the NGO creating its own network of project extensionists, it is advisable to favour sustainability by promoting the creation of basic agricultural extensionist technicians chosen by and belonging to the beneficiary communities, through ToT, or the training of trainers. Although not employed by the projects, the latter will work together with the NGO for incentives aimed at paying the technicians for the time dedicated to the project's activities (the appropriateness and kind of incentives are obviously assessed case by case).

stable local interlocutors) or in agricultural development (long-term interventions with stable interlocutors):

- **Consistency with the Cesvi mission**, starting with the principle of respect and an analysis of the beneficiaries' needs<sup>35</sup>.
- **Harmonisation with A2015 action**, the network operating in about 80 countries that unites technical, financial and human skills, resources and cultural approaches which can, if compatible, improve the effectiveness of the development co-operation<sup>36</sup>. Cesvi tries to involve several A2015 partners from the planning stage of an intervention, through a *win-win* approach.
- **Analysis of the donor's objectives** to identify a programme that satisfies them and is therefore financeable<sup>37</sup>.  
Cesvi also distinguishes donors in terms of those who can give a technical-scientific contribution and those who give an operational contribution in the field (for example by facilitating relationships with other stakeholders).
- **Consistency with other Cesvi interventions** already underway and integration with national and/or regional governments' sectorial policies. In order to foster a more efficient management of resources and therefore increase the solidity and the impact of the action, Cesvi searches for the synergy between already existing programmes and those in the planning stage<sup>38</sup>.
- **Examination of successful repeatable or adaptable experiences and practices**. With over twenty years' experience in different countries and with different kinds of projects, Cesvi has accumulated a significant wealth of know-how<sup>39</sup> the main repositories of which are the operators in the field. This is the re-

---

**35.** The first guiding principle of the Cesvi Mission states: "1. *Cesvi shall recognise the needs and the aspirations of the local communities; shall respect the culture, the traditions and the customs; [...]*". Annual report 2008, p. 10.

**36.** The *Concern* and *Welthungerhilfe* approaches were mentioned previously, but other *different* Alliance members can also contribute to creating *win-win* synergies. *Hivos* has great expertise in questions of climate change and credit and has developed solid work methods with local partners. *Ibis* is highly committed to valorising local ownership and inserting cross-cutting issues in its programmes: gender, health and food, etc. *Acted*, which has also created interesting ethical finance experiences, is specialised in post-emergency stages and rehabilitation with schemes employing different techniques (from *cash for work* to *food for work*). *People in Need* has acquired a good experience in rural development and water and sanitation.

**37.** Cesvi's main donor in the food security sector is the European Union which, in its 2007-2010 Strategic Plan, chose the following priorities: (1) supporting the delivery of international public goods contributing directly to food security;

ason why Cesvi favours food security experts changing from one mission to another, as far as possible.

- **Search for the useful external consultants**. The participation by professionals and experts of the sector in the programmes is a factor of success that increases the value and the potentiality of the projects right from the start of the planning<sup>40</sup>.
- **Be careful of agents that cause or mitigate climate change**<sup>41</sup>.

## Implementation

In the project and food security programme implementation stage, Cesvi recommends the following good practices:

- **Capacity building**: the success of the projects is assured as much by material resources as, and perhaps above all, by human resources. The training of the staff, of partners and other actors in the project is a worthwhile choice when it is seen as an integral part of the programme and can be conducted for an adequate period of time. An essential condition for the success of the food security projects is also the leadership capacity of key staff. Consequently, Cesvi insists on its activation right from the start of the collaboration.
- **Transparency and accountability**: food security, rural development, water and eco-development programmes often require considerable economic resources, indispensable for the infrastructure needed in order to achieve the intervention's objectives. Cesvi dedicates great attention to assuring transparency in the management of the project budget through adequate resources for technical and administrative support and the involvement of offices dedicated to control in HQs, during all stages of the project (especially in

---

research and technology; (2) linking information and decision-making to improve food security strategies; (3) exploiting the potential of continental and regional approaches to improve food security; (4) addressing food security in exceptional situations of transition, and in fragile and failed states; (5) promoting innovation to combating food insecurity; and (6) fostering advocacy and advancement of the food security agenda and harmonisation and alignment with development partners and donors. European Commission, *Food Security Thematic Programme 2007-2010*. See also *Communication from the Commission to the Council and the European Parliament on Humanitarian Food Assistance* e Commission Staff Working Document, *Humanitarian Food Assistance*, European Commission 31.3.2010, copy for the ECHO's Partners. Italian Cooperation (Ministry of Foreign Affairs) guidelines on Food Security are going to be drafted.

**38.** The most frequent problem, found in the programmes conducted by NGOs, is the lack of continuity which prevents long-term sustainability. It is not a coincidence that Cesvi's greatest success has been in food security

purchasing stages and the presentation of financial statements). In addition, Cesvi does its best to communicate as much information as possible about the objectives, the progress of the activities and the results achieved to beneficiaries, donors and local authorities.

- **Community participation:** the involvement of the communities receiving the programmes is essential to guarantee success, especially where the infrastructure requires a collective control on its use (e.g. markets, wells, dams, canals, schools etc.).

**In the field:** Uganda, Farmer Field School: a sustainable development strategy through community participation<sup>42</sup>.



programmes in South East Asia (Laos and Vietnam) and Uganda, countries where it has been working for years.

**39.** For example the interaction between food security programmes and micro domestic farming; in the installation of mountain springs to supply drinking water; in the combination of an answer to Hiv/Aids prevention interventions with the necessary nutritional support; in the opening of roads and paths in dangerous areas in order to allow the marketing of forest products and the population's access to health and social services. Concrete examples of integration of the various components can also be found in FAO and 4Fondazioni projects ([www.fondazioni4africa.org](http://www.fondazioni4africa.org)) in Uganda, where workshops on **cross-cutting issues** such as aids and violence against women are included during the work dealing with food security with groups of farmers. In this way, the groups act as access points for carrying messages to the whole community. In addition, *cash for work* improves not only structures, but also trade, since that the vouchers are used in the local markets, where campaigns on the right to land for *returnees* are an integral part of the activities and the financing of *income generation activities*

- **Stakeholder engagement:** especially in rural development and income generation projects, such as those of water and eco-development, the participation of public and private actors in the project's planning and execution stages is a condition of the possibility of using the results, not only to the direct beneficiaries of the action, but also to other groups in any way interested.
- **Technical consultancy management:** bad management of the professional consultancies on rural development projects could have very negative consequences for the programmes, reducing the benefits for very numerous communities. For this reason, the choice of consultants is a very delicate activity that is never undertaken by one single person.

is an arrival point in agricultural training.

**40.** One of the most significant collaborations is that of the Cetamb (Centre for the documentation and research on appropriate technologies in the environmental management of developing Countries) University of Brescia, <http://civserv.ing.unibs.it/cetamb/>; the Parco Tecnologico Padano: <http://www.tecnoparco.org/>; the Master in land use and water management, University Bicocca Milan: [www.geo.unimib.it/master/](http://www.geo.unimib.it/master/)

**41.** This document has not analysed all the implications in the relationship between *climate change* and food security which will be the subject of a special publication when Cesvi's reflections will be ready. A concise document, but with a wealth of ideas for an in-depth study is *Cambiamento climatico, agricoltura and alimentazione*, (Climate change, agriculture and food) Barilla Center for Food & Nutrition, 2010.

**42.** Farmer Field Schools – "A Strategy For Sustainable Development Through Community Participation" paper downloadable at the link [www.cesvi.eu/UserFiles/File/Field%20Farmer%20Schools\\_ENG.ppt](http://www.cesvi.eu/UserFiles/File/Field%20Farmer%20Schools_ENG.ppt)



### **Correct Practice in LRRD (Link Relief Rehabilitation Development)**

**To adopt well known standards**, as Sphere, for food aid and nutrition<sup>43</sup>.

**Limit time to the strictly necessary to distribute food in the form of emergency rations** (food and therapeutic feeding rations).

The food distributed as emergency rations costs on average about 10 times that self-produced by the beneficiaries through emergency food security projects (seed distribution and other inputs, training etc.), this, without considering the undeniable psychological advantage deriving from the chance to produce one's own food again rather than continuing to depend on external aid.

**Rapid resumption of beneficiaries in producing their own food, even during emergency situations.**

During the so-called "recovery phase" following events that provoked a humanitarian disaster (and as soon as environmental conditions allow it), it is advisable to put food security actions and the reconstruction of "livelihoods" into force so that beneficiaries may return to their own food production.

A correct post-emergency policy must favour the resumption of family agricultural activities, alongside and in substitution of the simple distribution of food aid wherever possible.

Even more so, in circumstances such as the present ones, where allocable resources for food aid are increasingly scarce.

## Correct practice in choosing agricultural inputs

**Correct choice of agricultural inputs.** Wherever possible, the choice of which **agricultural inputs** to distribute must be shared (with local technical services, if reliable, and beneficiaries).

**Cesvi is extremely wary of the use of hybrid seeds,** since their use involves having considerable financial resources available for fertilisers, not always available in the countries in question<sup>44</sup>.

**Cesvi favours OPV (Open Pollinated Varieties/Seeds)<sup>45</sup>.** The latter, though guaranteeing lower unit productions than the hybrid varieties, can

be re-sown for 4 or 5 consecutive years and do not need large quantities of expensive fertilisers for an adequate production.

**Be careful of grain sold as seeds.** In the chaos typical of emergency interventions, unscrupulous suppliers are able to take advantage of and pass off grain as select seeds. A request for the certification of the seeds and personal testing that they are able to germinate is compulsory, therefore.

**Genetically Modified Organisms (GMOs):** Cesvi follows European Commission guidelines regarding GMO use.



<sup>43</sup> The Sphere Project, *Humanitarian Charter and Minimum Standard in Disaster Response*, 2004, and successive editions. An important stakeholder on nutrition in Italy is INRAN: [www.inran.it](http://www.inran.it)

<sup>44</sup> Hybrids can be sown once only with satisfactory results and also require the use of expensive and non-sustainable chemical fertilisers to give an adequate yield. In emergencies (but also generally in rural development in countries where Cesvi operates), it is assumed that beneficiaries live in difficult economic conditions, and are therefore not able to use this type of seeds.

<sup>45</sup> Open pollination is pollination by insects, birds, wind, or other natural mechanisms. The seeds of open-pollinated plants will produce new generations of those plants; however, because breeding is uncontrolled and the pollen source is unknown, open pollination results in plants that vary widely in genetic traits. Open pollination increases biodiversity but results in some plants less suitable for their environment or intended human use. This is in contrast with hand pollination, which is controlled so that all seeds of a crop carry the same traits. Another type, hybrid pollination, increases suitability, but decreases biodiversity.

## Information

Informing about *what you are doing and how it is being done* is a regular activity for Cesvi. The criteria followed during the fight against famine, water and food security projects are as follows:

- **Co-operation as education.** Cesvi believes that co-operation activities serve the communities receiving the programmes, but also give benefits to the donors: the social returns from a co-operation programme undertaken successfully are undeniable. Cesvi invests, therefore, in resources to inform and escort its private donors in discovering the activities that are accomplished in the South, in order to create mature and aware support for development co-operation.

Further info on educational projects:  
[www.cesviedu.org](http://www.cesviedu.org)

The “Giangukai: our school, our future” educational project, dedicated to the topic of water, included the Acquagame board game created by Cesvi together with Adventerra Games.

This is a game to help children learn about water-saving regulations by changing their habits and conduct through simple, small rules.

Water is everyone’s right and the booklet included in the game helps families to learn about what happens in poor countries, the difficulties experienced by the local populations and Cesvi’s daily work in providing drinking water for everyone.





- **Communicate what you are doing** in a language not just suited to the contents but also to the public you are addressing. Cesvi uses different instruments for communications regarding a food aid and a regional rural development programme: web-site, house organ, specialised reports, annual mission report etc. In the second case the message must not be simplified excessively so that the complexity of food security actions is conveyed.

example. Where possible, Cesvi tries to bring the food security issue to the attention of the inhabitants of the North using a critical stand point, such as: responsible consumption, water access, balanced nutrition, the protection and sustainable management of resources, etc.



A great national community of supporters, volunteers and donors: the purpose of the Reserved Area launched by Cesvi on the eve of its 25th anniversary is to get them talking. An IT tool for keeping a direct line open with Cesvi's operational structure, a place for communicating, consulting, sharing ideas and documents.



Fighting hunger and improving food security and nutrition means guaranteeing food availability, access and consumption to the most vulnerable groups, to women and children in particular. Women's role in this "battle" is crucial: according to the Global Hunger Index 2009, children's nutrition levels are determined by women's best or worst living conditions. Women are, in fact, mothers, workers and heads of families.

- **Integrate projects in the North and in the South.** There is obviously an interconnection between the food security problems of countries with scarce resources and those of European Countries. Just take the question of water access or dirty water treatment, for



## Differentiation/Innovation

- **Evaluate effective practices and solutions.** Innovation without experimentation is harmful in many sectors, especially in food security programmes.

Unfortunately development co-operation is still witness to this great waste of resources in pilot programmes, scarcely incisive on the causes of the lack of food access and the means for procuring it. For these reasons, Cesvi is very wary when it comes to applying new practices and technical, organisational, commercial or institutional solutions unless already proved effective.

- **Search for elements of innovation:** bio and eco-development and distribution chain. The growing importance of organic products is an aspect that interests Cesvi when planning rural development and income generation projects. However the organisation is not prejudiced against implementing more traditional programmes, which require the careful use of pesticides and fertilisers. The specialisation of some production or distribution chains (*camu camu*, cacao, cassava, karité butter etc.) is considered an opportunity

where there might be the conditions to valorise traditional cultures and products which could impact greatly on the development of the producer communities. In general, the choice of the product to support is based on an analysis of market opportunities in the first place, then on micro-credit possibilities, or fair trade, social business and the private sector's willingness to make socially responsible investments.

**In the field:** Peru. Sustainable development of the *camu camu*. A distribution chain of non-timber forest products<sup>46</sup>.

- **Pay attention to the gender dimension.** In situations where women have acquired greater opportunities and responsibility, it is easier to find family components with good nutritional status. Cesvi is consequently committed to promoting the gender component as a qualifying factor in various programmes.

<sup>46</sup>. Programa integral para el aprovechamiento sostenible del *camu camu* en cuencas seleccionadas del departamento de Loreto: see the case study at [www.cesvi.eu/UserFiles/File/Proyecto%20Camucamu.pdf](http://www.cesvi.eu/UserFiles/File/Proyecto%20Camucamu.pdf).



# NOTES



## A. Guidelines for water and sanitation actions<sup>47</sup>

Cesvi believes that interventions in the water and sanitation sectors are not only of great importance, but are closely related. Ten new litres of water supplied for human consumption, for agriculture or for other uses, produce almost as many which must be treated and purified, to avoid creating serious environmental and health problems.

We confirm, therefore, the validity of a holistic approach to food security problems, even more so in the water and sanitation sub-sectors. It wouldn't make sense, in fact, to make more water available to a community and simultaneously neglect the new resource's management methods and the consequences in terms of sanitation and environment<sup>48</sup>.

### The principles of the response

- Priority given to the quantity of water supplied, while still respecting the quality. Even contaminated water can be treated, reutilised and used for sanitation purposes, while the scarcity of the resource reduces access needed for food security and development in terms of its daily consumption and availability for integrated uses.
- Choice of the intervention shared with the beneficiaries who must participate right from the start of the intervention and be able to monitor and decide on the technical and managerial options proposed. An infrastructural action needs to be flanked by a training intervention to build the population's analytical and managerial abilities.
- Calculate the water requirement and proceed to an immediate assessment of the supply possibilities, in line with the community's management abilities (sustainable technical and managerial decisions).
- Make an inventory of all the supply sources, assessing them according to water quality and respective flow, in order to valorise and improve the existing resources, before opening up new supply sources.
- Protect already existing sources from pollution.
- Improve the exploitation of available sources, boosting them and creating a storage and distribution network that supplies a sufficient quantity of water. In a climate-change scenario with risks of long periods

of drought, the strategy must focus on increasing the water storage and retention capacity. Climate changes mean more concentrated rain falls in reduced time with increased drainage and evapotranspiration, often accompanied by soil erosion. In order to meet both domestic and production needs, accumulations of water must be conserved for longer periods of time.

- Pay special attention to the environment. The exploitation of resources must be weighed against safeguarding the environment, by avoiding the over-exploitation of aquifers (wells) and damaging the surrounding environment with excessive withdrawals from springs or storage basin. Environmental equilibrium must be discussed and shared with the resident populations in order to raise awareness regarding correct water use.
- Provide for regular checks of water sources, and monitor the continuity of its quality e quantity.
- Create the infrastructures to manage and maintain the water network, starting with beneficiaries' training so that they are able to monitor the management activities they have decide to create. Strengthen state checking and regulating controlling institutions at both local and national levels.
- In the case of emergency programmes, Cesvi follows the Sphere standards , adapted to the contexts, resources and any other standards shared with beneficiaries and donors<sup>49</sup>.



## Special aspects of water & sanitation interventions

### CORRECT CHOICE OF SUPPLY SYSTEMS

Special attention must be paid to the sustainability of supply systems, which must be identified in terms of the type and use expected.

TARGET EXPECTED	Wells dug by hand	Wells bored by hand	Wells bored	Barrage
<b>USE OF WATER</b> <ul style="list-style-type: none"> <li>• human consumption</li> <li>• irrigation</li> <li>• sheep-farming</li> </ul>				
<b>LEVEL OF SERVICE HOPED FOR</b> <ul style="list-style-type: none"> <li>• minimise physical effort</li> </ul>				
<b>WATER QUALITY</b> <ul style="list-style-type: none"> <li>• preserve the resources and extract a good quality water</li> </ul>				

The choice of the pump itself must be shared with the population, after carefully investigating (Willing/Ability to Pay) which technology

and cost level the beneficiaries' can afford, in order to introduce a system that is sustainable over time, but also compatible with local customs and the surrounding environment. An over-sized pump not only causes economic difficulties for the population, but also damages to the aquifer's environmental equilibrium, causing over-exploitation and depletion of the aquifer. In situations where the conditions for guaranteeing the correct maintenance and management of an electric pump

47. This appendix was closely drafted together with Giorgio Cancelliere, Director of the Master in land use and water management at the Università Bicocca di Milano.

48. Many of the illnesses in countries with few resources are linked to bad management or quality of the water resources: diarrhoea, cholera, leishmaniasis, malaria, etc.

49. See: The Sphere Project, *Humanitarian Charter and Minimum Standard in Disaster Response*, 2004, pages 59-60.

## IN-DEPTH ANALYSIS

are non-existing, it is necessary to identify alternative options together with the population, to introduce more sustainable technologies at the time of the intervention, with the possibility, however, of changing them as soon as the socio-economic conditions permit it (modular approach).

The pump power system becomes important when the technical option most sustainable for the beneficiary population is established. Solar pumps are a valid, even though expensive, alternative for a population group of between 500 and 2,500 inhabitants (economy of scale factors and plant capacity), in particular if direct current solar pumps (without energy accumulation) are used. Electric or diesel pumps are instruments that require careful management and maintenance abilities which must be included in the beneficiaries' training. Management and maintenance cost analyses are an essential part of the technical assistance job, just like keeping the accounts and the extraordinary maintenance programme of all the mechanical components installed. The choice of the material for the water pipes itself must be shared with the community and the national experts, so that a long-lasting material, easy to install and, above all, locally produced and therefore with a guarantee of availability for spare parts, is chosen. Today's choice, like that of Europe, is orientated towards a preference for plastic materials as HDPE which consent greater hygiene in water transmission.

### CORRECT PLANT MANAGEMENT

In order to guarantee the sustainability of the plant and the beneficiaries' complete independence, special attention is dedicated to

the running aspect: from its organisation to the formulation of a tariff which is equitable, sustainable and accepted by the whole population. The concept of equity is basic to Cesvi's intentions. Equity mainly means ensuring water access to the most vulnerable populations, through distribution and payment forms calibrated to the different needs. A tariff is acceptable and sustainable when it enables running and maintenance costs to be covered and there is an adequate re-entry of capital, a long-term strategy to sustain extraordinary maintenance costs, and any expansion of the plant and the reconstruction of the structures worn out through time. The precondition of equity must be combined with a strong awareness-raising action among the population with the aim of motivating the covering of these costs. It must also include adequate training for the public monitoring staff.

### WATER, HYGIENE AND HEALTH

An important part of Cesvi's intervention is dedicated to the awareness raising campaign on the correct use of water and hygiene-health practice. Most contamination that occurs is domestic in origin, when badly stored and treated water is used for cooking and personal hygiene. Assistance in the correct use of water and its disposal can reduce diseases, the source of the majority of families' health problems.

The main aim of Cesvi's work is to find the adequate water supply and sanitary structure systems which can be managed by their beneficiaries, but can also be extended and improved along with growth either in population or economic terms. This is a slow process, how-





ever, which requires total community involvement. Better sanitation structures and sewerage systems are the fruit of an awareness that higher water consumptions involve the need to dispose of it efficiently, thus preventing it from becoming a source of illness. Domestic and industrial water treatment is an integral part of any water cycle and an essential factor in food security. For example, grey waters can be recovered and used for plant irrigation.

### **BE CAREFUL OF CONSUMPTION**

Any action, from the exploitation of resources to the awareness-raising campaign, is part of

an intervention strategy which has the final aim of improving access to water and hygiene by increasing water resources, on one hand, and people's awareness of the correct use of water and the importance of combating waste, on the other.

Within the water cycle, agriculture is the greatest cause of water waste. Cesvi proposes low-consumption irrigation practices (waste water dispersion, drip irrigation, etc.) in food security interventions. Reducing water consumptions and avoiding water salinisation are priority interventions in rationalising access to water sources and safeguarding the environment.



## B. Participation of target groups in the FS programmes<sup>50</sup>

TARGET AND TARGET-GROUP ORIENTATION, CONDITIONS AND CONTENTS OF DIFFERENT TYPES OF PROJECTS AND THEIR CONTRIBUTIONS TO FOOD SECURITY			
	Food and survival aid	Food security projects	Rural development/ sectoral projects
<b>TARGET ORIENTATION AND THE TYPE OF INTERVENTION</b>	Securing survival in dire emergencies, usually through short term projects for a limited period	Securing the food supply of people suffering from chronic undernourishment through short, medium, and long-term projects	Promotion of sustainable development through projects of a medium and long-term nature
<b>TARGET GROUPS</b>	Target groups in the crisis area suffer from lack of basic requirements to survive	Structural jeopardisation of the food supply in the region determines the target groups	Definition of target groups beyond food security/alleviation of poverty
<b>CONDITIONS</b>	Conditions make planning difficult	increased certainty in planning	High degree of planning security
<b>SELF-HELP ASPECTS</b>	Initial self-help efforts	Strong orientation towards self-help	Help people help themselves
<b>CONTRIBUTIONS TO FOOD SECURITY</b>	Availability of food-stuffs	increase in availability, access and use of foodstuffs	sectoral contributions, e.g. increase in agricultural production
<b>FIELDS OF ACTIVITY</b>	e.g. therapeutic food supply, distribution of foodstuffs, drinking water purification, simple living quarters	<ul style="list-style-type: none"> <li>• Boost agricultural production</li> <li>• Drinking water</li> <li>• reproductive health</li> <li>• Infrastructure</li> <li>• Grass-roots groups ecc.</li> </ul>	Special field of activity for the sectoral project, e.g. credit system or infrastructure

50. Source: Welthungerhilfe (German Agro Action) Working group on food security, *Concept paper on Food security. Guide lines for the promotion and execution of food security projects by German Agro Action, 2004, p. 30.*



# NOTES







A close-up photograph of a person's arm in a light blue shirt, positioned on the left side of the frame. The background is a dark, out-of-focus field of numerous bright, circular light spots, creating a bokeh effect. The overall mood is soft and natural.

# Sicurezza alimentare

**LINEE GUIDA**

## DIRITTO AL CIBO: LA NORMATIVA INTERNAZIONALE

L'accesso a un'alimentazione adeguata costituisce un diritto umano fondamentale, inscritto nelle costituzioni di più di 20 Paesi e riconosciuto dalla normativa internazionale, fin dall'adozione della *Dichiarazione Universale dei Diritti Umani* del 1948<sup>1</sup>. Il *Patto Internazionale sui Diritti Economici, Sociali e Culturali* del 1966, ratificato da circa 160 nazioni, ribadisce il diritto al cibo e impone agli Stati firmatari di agire per la sua realizzazione<sup>2</sup>.

Nel 1996, il *World Food Summit* di Roma segna una tappa importante per l'affermazione del Diritto a un'alimentazione adeguata, mentre già alla *Conferenza di Rio* del 1992<sup>3</sup> si discute della relazione tra sviluppo sostenibile, cibo e ambiente. Infine, il primo degli Obiettivi del Millennio si propone di sradicare la fame e la povertà, mirando a dimezzare, entro il 2015, il numero di persone che soffrono la fame<sup>4</sup>.

Malgrado le dichiarazioni di intenti e gli sforzi compiuti, il problema della fame persiste. Gli ultimi anni hanno dimostrato che il diritto al cibo non può essere garantito con il solo aumento quantitativo di beni alimentari prodotti, ma sono necessari interventi multidimensionali con implicazioni commerciali, ambientali, energetiche, sociali, culturali e politiche<sup>5</sup>.

## IL PROBLEMA ALIMENTARE NEL MONDO

Le stime più recenti della FAO<sup>6</sup> indicano in circa 1 miliardo il numero di persone affamate nel mondo, con un incremento di quasi 100 milioni negli ultimi anni. Il rincaro dei prezzi delle

principali derrate alimentari nel 2007-2008 ha provocato un aumento della popolazione malnutrita rispetto al 2003-2005<sup>7</sup>. I gruppi sociali più colpiti dal problema della fame sono stati i più poveri (con un reddito di meno di un dollaro al giorno), i contadini senza terra e le famiglie che hanno una donna come capo famiglia. In generale, i soggetti più esposti al rischio fame (o insicurezza alimentare, i due termini sono usati come sinonimi in questo testo) sono le vittime di conflitti e crisi naturali, i migranti e le loro famiglie, i gruppi emarginati in aree urbane degradate, le minoranze etniche e le comunità indigene. E ancora, in particolare: alcuni o tutti i membri di famiglie a basso reddito, i piccoli agricoltori dediti all'agricoltura di sussistenza, le famiglie contadine che hanno una donna come capo famiglia e i contadini senza terra, i pescatori, allevatori nomadi, persone che allevano piccoli animali, allevatori agro pastorali, abitanti delle foreste, piccoli agricoltori e orticoltori che abitano zone semi urbane e lavoratori a giornata; membri di famiglie numerose e anche individui: le persone più anziane, donne in età fertile (in particolare, donne incinte e madri durante l'allattamento), i ragazzi e i bambini, le persone handicappate e malate.

Gli strumenti per misurare sinteticamente la fame nei vari Paesi sono due: *"The State of Food Insecurity in the World"*<sup>8</sup> e il *"Global Hunger Index"*. Il primo tiene conto del numero di persone malnutrite, della percentuale di queste rispetto al totale della popolazione, dei progressi verso l'Obiettivo del Millennio n.1 e altri fattori.

Il *Global Hunger Index*, giunto alla sua quarta edizione<sup>9</sup>, misura la fame globale attraverso la combinazione di altri tre indicatori:

- la percentuale di bambini malnutriti;
- il tasso di mortalità infantile;
- la percentuale di popolazione che non ha accesso a una quantità adeguata di calorie.

1. *Dichiarazione universale dei diritti umani*, 1948: "Ogni individuo ha il diritto ad un tenore di vita sufficiente a garantire la salute e il benessere proprio e della sua famiglia, con particolare riguardo all'alimentazione..." *Articolo 25 (1)*.

2. *Patto internazionale sui diritti economici, sociali e culturali*, 1966: "Gli Stati parti riconoscono il diritto di ogni individuo ad un livello di vita adeguato... che includa alimentazione... e convengono di intraprendere azioni appropriate per realizzare questo diritto". *Articolo 11 (1)*. Si menziona anche la "libertà dalla fame".

3. Rio de Janeiro, June 1992, *Conference for the Environment and Development*. La conferenza ha lanciato strategie per incoraggiare lo sviluppo sostenibile in ogni Paese entro il 2005, con l'obiettivo di fermare il depauperamento di importanti risorse nazionali e internazionali. A tale scopo, ha auspicato, tra l'altro, anche il miglioramento della sicurezza alimentare in un quadro di pratiche agricole sostenibili.

4. Per un'analisi dei risultati raggiunti, in particolare dei limiti del contributo italiano, si veda Vera Melgari e Stefano Piziali (a cura di), *Siamo ancora in tempo? L'Italia e gli Obiettivi del Millennio*, Link 2007, 2008: [www.link2007.org](http://www.link2007.org). Per un approfondimento critico dell'impegno dell'Unione Europea, si rimanda invece alla serie dei *2015 Watch Reports* pubblicati dal network europeo Alliance2015: [www.alliance2015.org](http://www.alliance2015.org).

5. Si veda: Ettore Tibaldi, *Cibo d'Africa. Percorsi alimentari dal Sahara a Soweto*. Slow Food Editore - Terra Madre, 2006. Prefazione di Ibrahim Ouedraogo. Ettore Tibaldi, vicepresidente del Cesvi scomparso nel 2008, ha colto il nesso tra gli aspetti sociali, politici e alimentari, nella sua opera di studioso e divulgatore delle tematiche zoologiche e ambientali, affermando con ironia che: *"La democrazia, in un certo senso, si mangia*. E se non si mangia non c'è democrazia; anche se la disponibilità di cibo non è una condizione sufficiente per l'accesso alla politica; la demo-

Entrambi gli studi confermano che l'insicurezza alimentare continua a essere un problema mondiale le cui cause, varie e diversificate, includono tra le principali: la concorrenza dei biocarburanti (la cui produzione sottrae suolo e beni alle coltivazioni agroalimentari); l'utilizzo di conoscenze e tecnologie arretrate; le conseguenze del cambiamento climatico; l'urbanizzazione; le speculazioni commerciali, i conflitti e l'instabilità politica, il mancato accesso all'istruzione delle donne, la povertà.

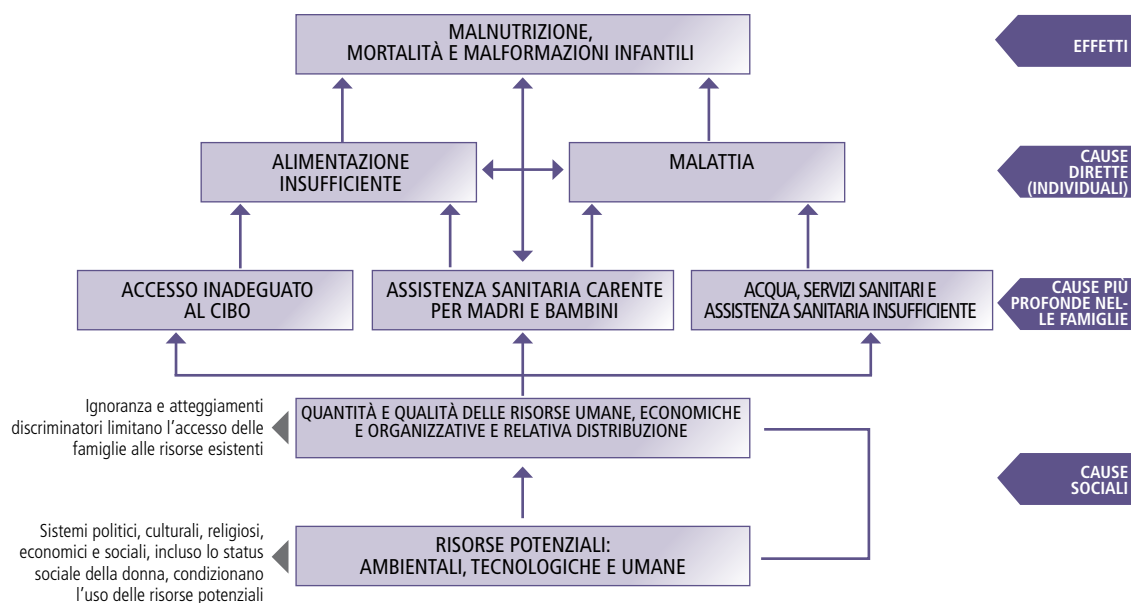
L'Asia del Sud e l'Africa Sub Sahariana sono le regioni più interessate da un'insicurezza alimentare cronica. "È inutile, dunque, sostenere che esiste una quantità di cibo sufficiente a nutrire tutta la popolazione mondiale: esiste di certo, ma non è disponibile per gli abitanti delle periferie"<sup>10</sup>.

## LA SICUREZZA ALIMENTARE

La sicurezza alimentare è una condizione che si verifica quando a tutti, in ogni momento, è garantito l'accesso fisico, sociale ed economico a cibo appropriato e sicuro per quantità e qualità, in modo da consentire la conduzione di una vita sana<sup>11</sup>.

La multidimensionalità e l'interdipendenza dei fattori che provocano la fame richiedono una soluzione articolata che agisca su più livelli. Misure atte a migliorare la situazione alimentare devono dunque sempre trattare una pluralità di cause.

Inoltre, questo prova che non esiste una causa singola o una soluzione singola per migliorare l'accesso al cibo.



Fonte: WHH <sup>12</sup>

crazia in Africa, se il ventre è vuoto, è inconsistente o non esiste. Il cibo, dunque, è qui e non solo qui, misura della qualità della vita, una delle condizioni necessarie perché essa si mantenga e possa magari migliorare" ivi pag. 17. Il carattere multidimensionale del problema alimentare è sottolineato anche dalla recente dichiarazione dell'Aquila, luglio 2009: Joint Statement on Global Food Security "L'Aquila Food Security Initiative", sottoscritta dal G8 e altri 20 Paesi e diverse Organizzazioni internazionali e alleanze tematiche come: Green Revolution in Africa (AGRA), Bioversity/Consultative Group on International Agricultural Research (CGIAR), Global Donor Platform for Rural Development, Global Forum on Agricultural Research (GFAR): [www.g8italia2009.it/static/G8\\_Allegato/LAquila\\_Joint\\_Statement\\_on\\_Global\\_Food\\_Security%5B1%5D.0.pdf](http://www.g8italia2009.it/static/G8_Allegato/LAquila_Joint_Statement_on_Global_Food_Security%5B1%5D.0.pdf)

6. Cfr. [www.fao.org](http://www.fao.org)

7. Per un'analisi della questione: *La sfida della fame 2008 Indice Globale e La sfida della fame 2009 Indice Globale*, entrambi a cura di Vera Melgari e Stefano Piziali, traduzione italiana a cura di Link 2007. Edizione originale *Global Hunger Index 2008 e Global Hunger Index 2009* a cura di Concern-IFPRI-Welthungerhilfe.

8. Vedi [www.fao.org](http://www.fao.org) e il rapporto annuale: *The State of Food and Agriculture in the World*, sul medesimo sito.

9. *La sfida della fame 2009 Indice Globale*. Op. cit.

10. E. Tibaldi, op. cit. pag. 19. L'opera contiene anche un interessante lemma. Si vedano le definizioni per *amicizia, crollo, cooperazione, cambiamento climatico, cibo, guerra, resistenza, sviluppo*; tutti termini che entrano prepotentemente in ogni politica o strategia sulla sicurezza alimentare.

11. Si veda *Dichiarazione di Roma* su [www.fao.org](http://www.fao.org), così come la varie pubblicazioni FAO su *The State of Food Insecurity in the World* negli ultimi anni. *Dichiarazione di Roma del "World Food Security and World Food Summit Plan of Action"*, FAO, 1996: "La sicurezza alimentare è una condizione che si verifica quando, a tutti e in ogni momento, è garantito in modo appropriato e sicuro l'accesso al cibo, in modo da consentire la conduzione di una vita sana".

12. Fonte: Welthungerhilfe (German Agro Action) Working group on food security, *Concept paper on Food security. Guide lines for the promotion and execution of food security projects by German Agro Action*, 2004, 21 (adapted from UNICEF).

## L'APPROCCIO DI ALLIANCE2015

Per Cesvi è importante tenere in considerazione il punto di vista dei partner in *Alliance2015*<sup>13</sup>. Il network europeo si propone di valorizzare le sinergie e la collaborazione sul campo, per accrescere l'efficacia degli aiuti allo sviluppo. A questo proposito, Cesvi ritiene interessante citare, accanto al proprio approccio, le strategie per la sicurezza alimentare di *Concern*<sup>14</sup> e *Welthungerhilfe*<sup>15</sup>. La cooperazione con questi, e gli altri membri di *Alliance2015*, è parte significativa dell'azione promossa da Cesvi.

### ■ Concern: dall'approccio Livelihood (sostentamento) al programma Food, Income and Markets (Cibo, Reddito e Mercati)

Fino al 2009 tutto il lavoro di Concern si basava sull'approccio *Livelihood*<sup>16</sup>. Il sostentamento è il mezzo tramite il quale una persona o una famiglia si guadagna da vivere nel corso della vita. L'adozione di un approccio di *sostentamento* ha consentito a Concern di allargare l'analisi delle risorse disponibili alle comunità, per includere, oltre alle risorse tangibili, fisiche e finanziarie, le risorse sociali, politiche, umane e naturali. Questo approccio ha contribuito al miglioramento dell'accesso, sostenibile e a lungo termine, dei poveri al cibo e al reddito, tramite:

- l'uso delle risorse già esistenti nelle comunità;
- strategie di sostegno rivolte alle comunità che devono affrontare limitazioni poste dall'ambiente esterno;
- strategie di protezione sociale;
- lo sviluppo della capacità di Concern e dei suoi partners nell'implementare l'approccio *Livelihood*.

Nei contesti di sviluppo, l'approccio *Livelihood* di Concern si è concentrato sul miglioramento della produzione, trasformazione e uso del cibo e sul miglioramento del reddito familiare.

Nel 2009, il programma *Food, Income and Markets*-FIM<sup>17</sup> ha sostituito il programma *Livelihoods* Se-

*curity* (sarà introdotto gradualmente nei prossimi anni man mano che si completeranno i programmi *livelihood* nei singoli Paesi). Il cambiamento di nome riflette uno scopo più preciso: mitigare l'impatto e/o ridurre l'incidenza della povertà, attraverso il sostegno e l'aumento di opzioni di sostentamento che portano a miglioramenti veri e sostenibili a breve e lungo termine nella vita della gente.

Risultati attesi del FIM sono:

- un aumento dell'accesso equo e del controllo delle Risorse Naturali tramite la gestione comunitaria;
- un aumento della sicurezza alimentare e del progresso economico di agricoltori marginali e coltivatori diretti;
- un aumento del potere economico dei gruppi target.

Dal punto di vista metodologico i programmi FIM:

- si concentreranno su uno dei risultati, adottandolo come scopo del programma;
- identificheranno un componente FIM come un punto chiave d'entrata per gli interventi;
- creeranno dei collegamenti con altri componenti e programmi.

Componenti specifici di FIM sono la gestione comunitaria delle risorse naturali, l'agricoltura e l'interazione con i mercati. Esempi: lo sviluppo del mercato connesso all'ingrasso bovino e la commercializzazione di prodotti agricoli; la gestione sostenibile delle risorse di un bacino idrografico per la commercializzazione di prodotti forestali non legnosi; sicurezza alimentare e nutrizione come primo passo di un processo che aumenti il reddito e che porti a un miglioramento dell'accesso ai mercati. Inoltre, il programma FIM offre delle occasioni per collegarsi ad altri componenti e programmi:

- il miglioramento dell'accesso al mercato attraverso il miglioramento del trasferimento dei prodotti dalla fattoria al mercato;
- programmi sanitari: miglioramento dell'accesso fisico ai servizi sanitari;
- programmi scolastici: miglioramento dell'accesso all'istruzione.

Il miglioramento della consapevolezza e conoscenza ambientale tramite dei "club verdi" (*green clubs*).

13. Alliance2015 è un network di sette ONG europee, tra cui Cesvi, impegnato nel raggiungimento degli Obiettivi del Millennio. Per ulteriori informazioni sui membri e le sue attività: [www.alliance2015.org](http://www.alliance2015.org)

14. [www.concern.net](http://www.concern.net)

15. [www.welthungerhilfe.de](http://www.welthungerhilfe.de)

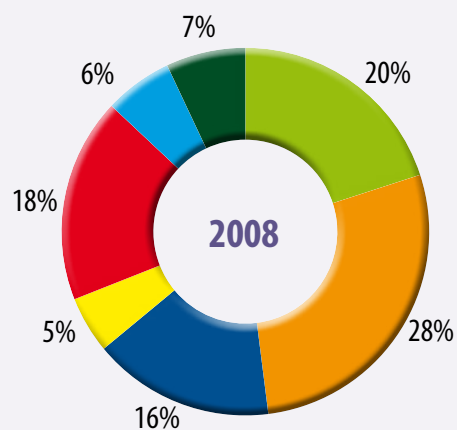
16. Concern, *Livelihood Security Policy*, 2003.

17. Concern, *Food, Income and Markets Programme 2009-2014*, January 2009.

18. Welthungerhilfe (German Agro Action) Working group on food security, May 2004, *Concept paper on Food security. Guide lines for the promotion and execution of food security projects by German Agro Action*, Bonn.

## SETTORI STRATEGICI DEL CESVI

- GESTIONE DELLE RISORSE AMBIENTALI
- LOTTA ALLE GRANDI PANDEMIE
- AIUTO UMANITARIO
- INFANZIA E GIOVANI
- SICUREZZA ALIMENTARE
- IMPRESA SOCIALE E MICROREDITO
- EDUCAZIONE IN EUROPA



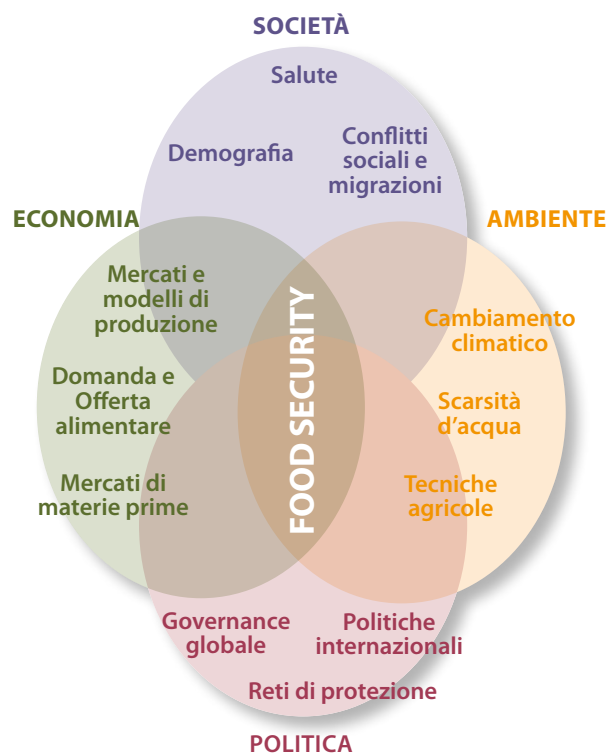
% SULLE SPESE TOTALI PER PROGETTI

### ■ Welthungerhilfe: prestare attenzione a quanti vivono in zone rurali

L'obiettivo di Welthungerhilfe è aiutare a ridurre l'insicurezza alimentare e promuovere l'autosufficienza di persone povere e affamate in modo che possano raggiungere da sole la sicurezza alimentare nel medio e lungo termine. Contemporaneamente Welthungerhilfe si concentra in particolare sugli abitanti di zone rurali, agendo, dove possibile, insieme alle organizzazioni partner locali. Welthungerhilfe idea, disegna e implementa progetti e programmi di sicurezza alimentare insieme a questi partner e ai gruppi target, seguendo un approccio integrato. Oltre agli aspetti di genere, è considerata importante la sostenibilità delle misure adottate. I campi di attività dei progetti di sicurezza alimentare di Welthungerhilfe sono:

- la promozione di una produzione agricola appropriata;
- la promozione di organizzazioni di base (*grass-roots*) a livello di gruppo target;
- il miglioramento dell'accesso all'acqua potabile;
- il rafforzamento di *counselling* sanitario, nutrizionale di base;
- la promozione di infrastrutture di trasporto locale come compito comunitario per la popolazione rurale<sup>18</sup>.

tra carenza di cibo e sviluppo economico, inadeguatezza dei sistemi sanitari e scarso sviluppo sociale. Inoltre, non si deve trascurare il legame tra instabilità politica, assenza di democrazia, problematiche di genere, conflitto e fame: gli Stati che occupano i primi posti per il peggiore stato nutrizionale della popolazione sono spesso nazioni afflitte da lunghi e gravi conflitti o sprovviste di politiche adatte a porre rimedio alle disuguaglianze di genere, in ambito educativo, sociale e sanitario. La sicurezza alimentare è quindi una questione multidimensionale.



FOOD SECURITY: UN PROBLEMA MULTIDIMENSIONALE

Si veda: Barilla Center for Food and Nutrition, *Le sfide della Food Security*, 2010 pag. 11- Fonte: European House Ambrosetti 2009.

## L'APPROCCIO CESVI: DALL'AIUTO ALIMENTARE ALLO SVILUPPO

Il settore della sicurezza alimentare è per Cesvi uno dei principali ambiti di lavoro.

Cesvi ritiene che non esista un unico approccio in grado di risolvere il problema della fame: è necessario, innanzitutto, analizzare la connessione

Inoltre, non bisogna dimenticare che la sicurezza alimentare, insieme alla salute, all'accesso all'acqua e ai servizi igienico-sanitari, è uno dei principali settori coinvolti nella transizione dall'aiuto umanitario allo sviluppo di lungo termine, ed è quindi una priorità per il LRRD (*Linking Relief Rehabilitation Development*).

I programmi di sicurezza alimentare di Cesvi sono progettati secondo la definizione del già menzionato *World Food Summit* (1996): "La sicurezza alimentare è raggiunta quando tutti, in ogni momento, hanno accesso fisico e economico a cibo sicuro, adeguato e nutriente per una vita sana e attiva".

Essendo un membro di Alliance2015, Cesvi riconosce il diritto al cibo come un componente vitale per raggiungere il *Millennium Development Goal* del dimezzamento del numero di persone che soffrono di estrema povertà e fame entro l'anno 2015.

La sicurezza alimentare non dovrebbe essere confusa con il concetto di autonomia alimentare (*food self-sufficiency*) che si riferisce solamente alla disponibilità a livello nazionale di cibo prodotto all'interno del proprio Paese. I quattro pilastri della Sicurezza Alimentare sono:

- disponibilità: nel senso di produzione domestica, capacità di importazione, provviste e aiuti alimentari;
- accesso e consumo: potere d'acquisto, trasporti e infrastrutture dei mercati, distribuzione alimentare;
- uso: assistenza e nutrimento, sicurezza e qualità alimentare, acqua pulita, salute e igiene ambientale;
- stabilità alimentare: variabilità climatica, variazioni dei prezzi, fattori politici, fattori economici<sup>19</sup>.

Questi fattori evidenziano la relazione tra il concetto di sicurezza alimentare e quello di accesso ai mezzi di sussistenza: un intervento di sicurezza

<sup>19</sup> La *Disponibilità alimentare* si raggiunge quando delle quantità sufficienti di cibo sono disponibili a tutte le persone in un Paese. Questo cibo può derivare da una produzione casalinga, altra produzione domestica, importazioni commerciali o assistenza alimentare. *L'Accesso al cibo* è assicurato quando tutte le famiglie e tutti gli individui che ne fanno parte hanno risorse adeguate per ottenere cibi appropriati a una dieta nutriente. L'accesso dipende dal reddito disponibile della famiglia, dalla distribuzione del reddito all'interno della famiglia e dal prezzo del cibo. *L'uso alimentare* è il corretto uso biologico del cibo, il cui requisito è una dieta in grado di fornire energia sufficiente e nutrienti essenziali, acqua potabile e igiene ambientale adeguati. L'uso alimentare efficace dipende in larga parte dalla conoscenza, all'interno della famiglia, della conservazione del cibo e delle tecniche di trasformazione, dei principi base della nutrizione e della corretta cura dei bambini.

za alimentare dovrebbe, infatti, porsi l'obiettivo finale di *accrescere i mezzi di sussistenza* attraverso una molteplicità di azioni che possono essere di natura molto differente (sociale, nutrizionale, economico-finanziaria, infrastrutturale, agricola, agro-pastorale, commerciale, ecc.).

La condizione iniziale del gruppo, oggetto dell'intervento, e il tipo di contesto in cui è inserito, contribuiscono a definire almeno quattro differenti tipologie di attività (ciascuna delle quali può essere a sua volta caratterizzata da una combinazione di azioni economiche, infrastrutturali, sociali ecc.):

- **aiuto alimentare di emergenza**
- **sicurezza alimentare** vera e propria
- **sviluppo rurale**
- **accesso all'acqua per uso umano**

## Dall'insicurezza alimentare alla ripresa economica: i programmi Cesvi

Vediamo ora in dettaglio alcuni aspetti dell'azione di Cesvi nelle quattro tipologie di programmi appena menzionate<sup>20</sup>. I box delle pagine seguenti rimandano ad approfondimenti consultabili sul sito internazionale di Cesvi [www.cesvi.eu](http://www.cesvi.eu).

### 1. Aiuto alimentare di emergenza

Fanno parte degli interventi di emergenza: la distribuzione di aiuti alimentari e di sopravvivenza, il trasferimento di contanti<sup>21</sup>, la fornitura di acqua potabile, l'igiene ambientale. Gli aiuti alimentari possono essere rafforzati da programmi di sostentamento e ripresa economica (ovvero, *voucher* in cambio di lavoro) con lo scopo principale di aumentare il potere d'acquisto individuale, ripristinare risorse produttive (ovvero, la disponibilità di sementi, strumenti e animali, in modo da poter seminare di nuovo e allevare bestiame), riabilitare i servizi veterinari, sostenere la ripresa delle attività commerciali, ecc.

Infine in certi contesti, interventi di terapia nutrizionale con micronutrienti in kit appositamente formulati possono essere decisivi per affrontare gravi stati di malnutrizione, soprattutto infantile.

**Sul campo:** Repubblica Democratica del Congo, Nord Kivu. Intervento di aiuto alimentare per la popolazione sfollata nei distretti di Beni e Ituri<sup>22</sup>. Un tipico esempio di distribuzione di aiuti alimentari.

**Sul campo:** Oltre ad alcuni progetti di "therapeutic feeding" in Zimbabwe tra il 2002 e il 2004 e in Myanmar dal 2008, Cesvi può vantare un altro significativo



programma realizzato in Vietnam negli anni '90: il Centro di Nutrizione Infantile di Ho Chi Minh City. Divenuto in poco tempo un polo per la divulgazione di pratiche corrette nella nutrizione infantile, il Centro ha contribuito a diffondere in Vietnam prodotti per la nutrizione a base di spirulina e importanti micronutrienti. In occasione della carestia che ha interessato la Corea del Nord negli anni '90, Cesvi ha completato progetti di aiuto alimentare di emergenza e sostegno nutrizionale appoggiandosi al Centro vietnamita, realizzando così uno dei primi esempi di cooperazione *Sud-Sud*.

## 2. Sicurezza alimentare

Approcci del tipo “cibo in cambio di lavoro”, “contanti per lavoro” e *voucher* per lavoro sono usati per aumentare il potere d'acquisto individuale, rivitalizzare i mercati locali e sostenere le riabilitazioni infrastrutturali per una ripresa economica a lungo termine. Le fiere di sementi e del

bestiame e molte altre azioni incluse nei progetti di Cesvi in Mozambico, Uganda e altri Paesi sono collegate a programmi di *voucher* per lavoro al fine di rafforzare la ripresa economica locale. La serie di azioni volte a rafforzare la sicurezza alimentare del gruppo interessato dall'intervento può essere molto ampia. In genere, in questo tipo di progetti, spesso promossi in una fase di post-emergenza, è preferibile combinare azioni di sostegno e supporto (caratterizzate dal trasferimento di beni o risorse) con altre di natura più infrastrutturale, anche attraverso la riabilitazione di strutture preesistenti e con il coinvolgimento della comunità locale nella realizzazione e nella gestione delle strutture stesse (es. magazzini, mercati, strade e sentieri, mini dighe e pozzi, stagni per l'acquacoltura, sostegno all'allevamento e al rafforzamento dei servizi veterinari, ecc.)<sup>23</sup>.

**Sul campo:** Laos. Programma di sicurezza alimentare nella provincia di Luang Prabang. Un esempio di molteplici azioni di sicurezza alimentare nella stessa provincia<sup>24</sup>.

**20.** L'approccio pragmatico che contraddistingue Cesvi non è vincolato a queste quattro tipologie di azioni. Cesvi è disposto a modificare, combinare o adottare nuovi approcci qualora, dall'analisi dei bisogni dei contesti interessati, emergano indicazioni sulla parziale o totale insufficienza delle esperienze finora accumulate.

**21.** Si veda *Cash-based responses in emergencies* a cura dello Humanitarian Policy Group: [www.odi.org.uk](http://www.odi.org.uk) e inoltre *The use of Cash and vouchers in Humanitarian crises*, in DG ECHO *funding guidelines*: [ec.europa.eu/echo/policies/sectoral/cash\\_en.htm](http://ec.europa.eu/echo/policies/sectoral/cash_en.htm)

**22.** Aiuto alimentare per la popolazione sfollata di Ituri nel territorio amministrativo di Beni; *case study* consultabile al link [www.cesvi.eu/UserFiles/File/Food\\_aid\\_DRC.pdf](http://www.cesvi.eu/UserFiles/File/Food_aid_DRC.pdf)

**23.** La pesca e le attività di trasformazione ad essa connesse costituiscono attività significative per il raggiungimento della sicurezza alimentare.

Tuttavia, nell'ambito dei progetti Cesvi, se si escludono le attività di acquacoltura presenti in diversi progetti (soprattutto in Asia), l'unico esempio rilevante di sostegno alla pesca è costituito dalle iniziative intraprese in Sri Lanka e India (Tamil Nadu) per ripristinare le flottiglie da pesca distrutte dallo Tsunami del 2004 e sostenere la trasformazione e commercializzazione dei prodotti ittici.

**24.** Miglioramento della sicurezza alimentare in Phone Xai Highland, Luang Prabang Province, Laos: *case study* consultabile al link [www.cesvi.eu/UserFiles/File/Food%20sec\\_Laos.pdf](http://www.cesvi.eu/UserFiles/File/Food%20sec_Laos.pdf)



### 3. Sviluppo rurale

Lo sviluppo di un sistema produttivo agricolo, spesso la fonte principale di cibo e reddito nelle comunità locali, è centrale nelle strategie di sicurezza alimentare di Cesvi.

Negli ultimi dieci anni gli investimenti in agricoltura hanno subito tagli considerevoli, e gli stessi programmi di cooperazione allo sviluppo hanno trascurato per un lungo periodo le aree rurali<sup>25</sup>. In un'ottica di sicurezza alimentare orientata al medio e lungo periodo, è necessario, invece, rimettere al centro delle politiche lo sviluppo delle aree rurali, i servizi e il potenziamento del cosiddetto *ultimo miglio* (là dove non arrivano i servizi statali), dove persistono scarsi *input* agricoli, servizi rurali inesistenti, scarsa formazione, poco o nessun accesso al credito, comunicazioni difficili, conflitti in atto o latenti, scarse alternative economiche per le aree agricole. I progetti agricoli per migliorare produttività, qualità, sicurezza alimentare, disponibilità di semi attraverso moltiplicazione, conservazione e biodiversità, stoccaggio, trasformazione, aggiunta di valore e commercializzazione, protezione del suolo, bestiame e servizi veterinari ecc. rientrano tra le tipologie principali dell'azione Cesvi<sup>26</sup>. In questo tipo di progetti l'individuo è sempre al centro dell'intervento. Cesvi incoraggia la partecipazione nella formulazione dei progetti e nella realizzazione delle attività, usando le risorse umane locali e le tecnologie appropriate per assicurare una sostenibile sicurezza alimentare per le comunità.

La generazione di reddito attraverso lo sviluppo rurale è l'area d'intervento in cui Cesvi ha sviluppato diverse *best practices*. Una strategia degna di nota è il *farmer to farmer learning*, tecnica rispettosa dei beneficiari, che nelle sue varie forme (ad esempio: *field farmer schools*) contribuisce con efficacia a trasmettere conoscenze a basso costo.

**Sul campo:** Uganda. Programma di sviluppo rurale nel nord del Paese. Un esempio di Piano Paese<sup>27</sup>.

Tra i programmi di sviluppo rurale hanno grande rilevanza per Cesvi anche i **progetti di ecosviluppo** che combinano nello stesso intervento azioni di sviluppo agricolo, generazione di reddito, incremento della sicurezza alimentare (in particolare di comunità indigene), protezione e sviluppo sostenibile di risorse naturali<sup>28</sup>.

**Sul campo:** Gao, Mali: un intervento di sviluppo rurale in un contesto agropastorale con una componente di lotta alla desertificazione attraverso l'uso del GIS<sup>29</sup>.

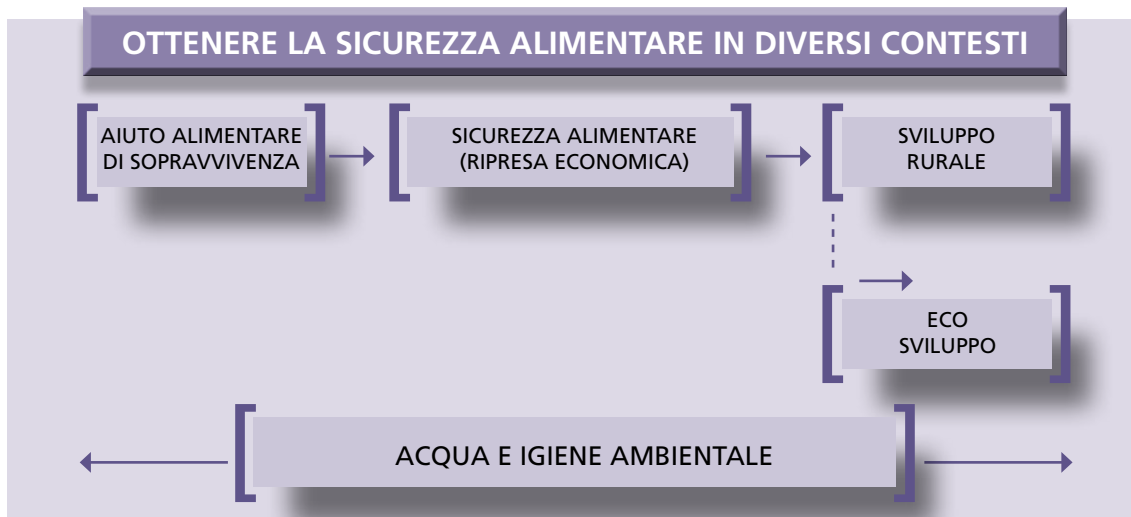
**Sul campo:** Zimbabwe, Mozambico, Sud Africa: progetto transfrontaliero del Gran Limpopo.

Cesvi opera per la gestione di risorse naturali in Africa e Asia attraverso programmi transfrontalieri come nel Parco del Gran Limpopo<sup>30</sup>, nei quali i bisogni delle comunità locali (accesso a reddito e cibo adeguati, accesso ai mercati, ecc.) sono affrontati attraverso: la promozione e il dialogo tra Paesi ed istituzioni; il coinvolgimento del settore privato; il training e il capacity building; lo sviluppo di un appropriato *Decision Support System* (DSS) per la pianificazione a medio e lungo termine; l'adozione di un *Geographic Information System* (GIS) per sostenere l'analisi.

### 4. Acqua e igiene ambientale

L'approccio olistico promosso da Cesvi per combattere la fame include la fornitura di acqua e servizi di igiene ambientale alle comunità affette da una carenza d'acqua o da acqua potabile insicura. Una scorta di acqua pulita e il suo corretto uso e mantenimento è essenziale per assicurare la sicurezza alimentare a una comunità. L'identificazione di fonti di acqua durante le emergenze, fino alla realizzazione di fonti permanenti, è spesso il primo passo, seguito dalla disinfezione delle fonti d'acqua contaminate e dalla riduzione del rischio sanitario presso i punti d'erogazione dell'acqua, tramite il coinvolgimento diretto delle comunità. L'installazione di vasche per lo stoccaggio dell'acqua, di sistemi di raccolta di acqua piovana, di sistemi di distribuzione (ad energia solare, se possibile) è inoltre usata per garantire la disponibilità costante di acqua sicura. In una prospettiva di maggior sostenibilità, la realizzazione di pozzi di trivellazione, la protezione delle sorgenti, lo scavo di pozzi a mano seguiti, quando possibile, dalla realizzazione di sistemi di irrigazione, sono azioni intraprese per assicurare una soluzione durevole di fronte alla necessità di sicurezza alimentare delle comunità. Se il contesto socio-economico lo consente, si possono realizzare anche reti di distribuzione primaria e secondaria (acquedotti). Ogni intervento nel settore acqua include sempre una componente di igiene ambientale (*sanitation*).

**Sul campo:** Tajikistan. Intervento di water and sanitation nei distretti di Baljuvon e Khovaling. Cesvi è stato un pioniere nello sviluppo di un programma per il miglioramento delle fonti d'acqua attraverso un sistema innovativo di captazione delle sorgenti montane<sup>31</sup>.



## ■ Una lunga esperienza sul campo

Cesvi ha oltre 25 anni di esperienza sul campo. Nel periodo dal 2002 al 2010, l'azione di Cesvi è stata crescente in Africa e Asia, con una forte incidenza dei programmi di sicurezza alimentare e acqua (dovuta alla presenza in contesti

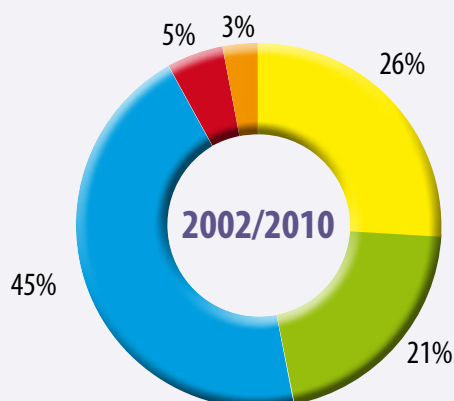
di post-emergenza). Aspetto caratteristico di Cesvi, rispetto ad altre Organizzazioni, la lunga presenza in Asia nel settore della sicurezza alimentare.

Tra i sottosettori, invece, assumono grande rilevanza gli interventi connessi all'accesso all'acqua e alle strutture igienico-ambientali.

## BUDGET TOTALE PER TIPOLOGIA DI PROGETTO

Budget ca. 50 mil. di €

- AIUTO ALIMENTARE E DI SOPRAVVIVENZA
- PROGETTI DI SICUREZZA ALIMENTARE
- SVILUPPO RURALE/ GENERAZIONE DI REDDITO
- ACQUA E IGIENE AMBIENTALE
- ECOSVILUPPO



25. Si veda *La sfida della fame 2008*, op. cit. Introduzione di Link 2007, pag. 4-7.

26. Sebbene il sostegno alla produzione alimentare per autoconsumo sia presente nei progetti e nei programmi volti a sviluppare un'area agricola, Cesvi non esclude lo sviluppo di *cash crops*, al fine di innalzare il reddito delle popolazioni coinvolte nella produzione e nella commercializzazione. Nello sviluppo di tali progetti, Cesvi presta attenzione non solo agli aspetti commerciali e alla collaborazione con il settore privato, ma anche all'impatto sociale e ambientale che le coltivazioni possono determinare su una data regione.

27. Cesvi Annual Report Uganda 2008 scaricabile al link [www.cesvi.eu/UserFiles/File/CESVI%20annual%20report%20Uganda\(1\).pdf](http://www.cesvi.eu/UserFiles/File/CESVI%20annual%20report%20Uganda(1).pdf)

28. Nell'ambito delle attività di sostegno all'agricoltura rientrano anche alcuni progetti di ecosviluppo: interventi orientati alla salvaguardia delle risorse naturali attraverso la loro valorizzazione, anche economica. In molti Paesi in via di svilup-

po, le risorse naturali rappresentano la fonte principale per la sopravvivenza e lo sviluppo delle popolazioni locali. In questi contesti, i problemi ambientali spesso determinano la mancanza di reddito e insicurezza alimentare. I programmi Cesvi promuovono lo sviluppo sostenibile tramite la conservazione delle risorse ambientali, che diventano un mezzo per favorire lo sviluppo economico e il progresso sociale, assicurando quindi la sicurezza alimentare.

Cesvi è stata tra le prime organizzazioni a promuovere un uso sistematico del GIS (*Geographic Information System*) per l'analisi del territorio nei programmi di ecosviluppo e per la gestione dei fattori produttivi.

29. *Case study* consultabile su

[www.cesvi.eu/?pagina=pagina\\_generica.php&id=621](http://www.cesvi.eu/?pagina=pagina_generica.php&id=621)

30. Si veda [www.cesvi.eu/?pagina=pagina\\_generica.php&id=801](http://www.cesvi.eu/?pagina=pagina_generica.php&id=801)

31. Acqua e servizi d'igiene ambientale in Tajikistan: case study consultabile al link: [www.cesvi.eu/UserFiles/File/Watsan\\_Tajikistan.pdf](http://www.cesvi.eu/UserFiles/File/Watsan_Tajikistan.pdf)



## Come lavoriamo: principi e linee guida

Come illustrato nei paragrafi precedenti, Cesvi segue una strategia che si sviluppa su diversi fronti: dall'aiuto alimentare fino ai programmi di sviluppo agricolo, con un'attenzione importante agli interventi di potabilizzazione ed ecoviluppo.

La pluralità di approcci sul campo traduce in azioni una serie di **linee guida metodologiche** da applicare per ogni intervento, a seconda delle risorse e del tempo a disposizione. Queste "buone pratiche" costituiscono il fondamento delle molteplici attività realizzate nel settore della sicurezza alimentare, dall'ideazione all'esecuzione fino alle fasi di rendicontazione e comunicazione.

Per prima cosa, Cesvi segue alcune **linee di indirizzo generali** per il conseguimento di risultati sostenibili, in maniera efficiente, per qualsiasi programma:

- **Prima dell'avvio dell'intervento, effettua un'analisi approfondita** delle caratteristiche del sistema produttivo della regione interessata,

secondo una logica *do not harm*: senza una conoscenza rigorosa si rischia di provocare più danni che benefici.

- **Il suolo è un bene a rischio**, spesso soggetto a una *impronta antropica*<sup>32</sup> eccessiva/intensiva che ne pregiudica la conservazione per le future generazioni. Per questa ragione, ogni programma deve considerare il legame tra sfruttamento del suolo e conservazione della biodiversità, ovvero tra ambiente e attività produttive agro-pastorali. Queste ultime possono, infatti, causare il depauperamento del territorio o favorirne la salvaguardia.
- Di norma, Cesvi promuove l'**ideazione congiunta del progetto con uno o più partner locali** (pubblici o privati)<sup>33</sup>, ad eccezione dei programmi di emergenza che, per loro natura, non consentono sempre il coinvolgimento di diversi attori.
- Cesvi lavora con le comunità locali e le aggregazioni socio-economiche di produttori (organizzazioni contadine, cooperative agricole, associazioni agro-pastorali, ecc.) in un'ottica di **valorizzazione delle conoscenze locali** e con una politica di sostegno alla **diffusione**

32. Il concetto di *impronta ecologica*, o antropica, risale agli anni '90 ed è stato proposto dall'ecologo William Rees. Attualmente, l'umanità avrebbe bisogno di 1,3 volte il pianeta terra per sostenere i propri consumi e assorbire i propri rifiuti.

33. Questo approccio si è evoluto negli ultimi anni fino a riconoscere ad alcuni partner locali la completa titolarità dell'intervento, restringendo il supporto di Cesvi agli aspetti amministrativi, finanziari e di monitoraggio.

34. "Il termine *estensionista* è in uso in particolar modo negli Stati Uniti dove questa attività è molto diffusa. L'estensionista è il divulgatore scientifico, che in ambito agricolo opera a stretto contatto con gli agricoltori": [www.agrolinker.com](http://www.agrolinker.com), Luca Federico Fianchini, *L'emergenza alimentare nei Paesi in via di sviluppo spinge l'innovazione, ma si scontra con la carenza di tecnici agricoli attivi*, 22 febbraio 2009. Purtroppo uno dei gravi problemi limitanti lo sviluppo del settore dell'agricoltura familiare nei Paesi di intervento di Cesvi è l'inadeguatezza dei servizi tecnici rurali statali. Tuttavia, piuttosto che creare una propria rete di esten-

sionisti "di progetto", è consigliabile privilegiare la sostenibilità promuovendo la creazione di tecnici estensionisti di base scelti dalle e appartenenti alle comunità beneficiarie, attraverso attività di formazione a cascata (ToT o *training of trainers*). Questi ultimi collaboreranno con le attività di progetto pur senza essere assunti dai progetti, sulla base di incentivi aventi lo scopo di risarcire i tecnici per il tempo dedicato alle attività progettuali (l'opportunità e la natura degli incentivi va ovviamente valutata caso per caso).

35. Il primo principio guida della *Mission Cesvi* recita: "1. Cesvi riconoscerà i bisogni e le aspirazioni delle comunità locali; ne rispetterà la cultura, le tradizioni e i costumi; [...]". Annual report 2008, p. 10.

36. Si è dato spazio in precedenza agli approcci di *Concern* e *Welthungerhilfe*, ma anche gli altri membri dell'Alleanza, nella loro diversità, possono contribuire a creare sinergie *win win*. *Hivos* ha una grande competenza sulle questioni del cambiamento climatico e del credito e ha elaborato solide metodologie



**delle conoscenze scientifiche**, in ambito agricolo, attraverso i cosiddetti *estensionisti*<sup>34</sup>.

- La ricerca e la promozione di buone pratiche (es. efficiente divisione del lavoro tra gli attori che apportano le risorse, orientamento al risultato, ecc.) per una maggiore efficacia dei progetti sono caratteristiche costanti dell'azione di Cesvi, in particolare nell'ambito degli interventi condotti in **collaborazione con i partner di Alliance2015**.

## Ideazione

Nelle fasi di identificazione e progettazione di un intervento di sicurezza alimentare, Cesvi valuta i seguenti elementi (dando loro un peso diverso a seconda della tipologia del progetto, sia esso di aiuto alimentare - in genere azioni di breve periodo, in contesti di emergenza spesso privi di stabili interlocutori locali - o di sviluppo agricolo, con interlocutori stabili e interventi di lungo periodo):

- **Coerenza con la mission Cesvi**<sup>35</sup>, a partire dal principio del rispetto e dell'analisi dei bisogni dei beneficiari.
- **Armonizzazione con l'azione di Alliance**

---

di lavoro con i partner locali. *Ibis* è fortemente impegnata nella valorizzazione della *ownership* locale e nell'inserimento nei suoi programmi delle tematiche trasversali (*cross cutting issues*): genere, salute e alimentazione, ecc. *Acted*, che pure ha creato interessanti esperienze di finanza etica, è specializzata nelle fasi di post-emergenza e riabilitazione con schemi che contemplano diverse tecniche (dal *cash for work* al *food for work*). *People in Need* ha una buona esperienza in *rural development* e *water and sanitation*.

**37.** Il principale donatore di Cesvi nel settore della sicurezza alimentare è l'Unione Europea la quale, nel Piano strategico 2007-2010, si è data le seguenti priorità: (1) la fornitura di beni pubblici internazionali che contribuiscono direttamente alla sicurezza alimentare: ricerca e tecnologia; (2) il collegamento dell'informazione con il processo decisionale per migliorare le strategie della sicurezza alimentare (3) lo sfruttamento del potenziale degli approcci continentali e regionali per migliorare la sicurezza alimentare; (4) affrontare la sicurezza alimentare

**2015**, network operativo in circa 80 Paesi che riunisce competenze tecniche, risorse umane e finanziarie e approcci culturali che possono, se conciliati, migliorare l'efficacia della cooperazione allo sviluppo<sup>36</sup>. Cesvi cerca di coinvolgere uno o più partner di Alliance2015 fin dalla fase di ideazione di un intervento, soprattutto in presenza di una opportunità *win win*.

- **Analisi degli obiettivi del donatore** per la definizione di un programma che li soddisfi e risulti quindi finanziabile<sup>37</sup>. Cesvi distingue i donatori tra quelli che possono anche dare un contributo tecnico-scientifico e quelli che possono dare un contributo operativo sul campo (ad esempio facilitando le relazioni con gli altri stakeholders).
- **Coerenza con altri interventi** già in atto e integrazione con le politiche settoriali dei governi nazionali e/o regionali. Cesvi ricerca la sinergia tra i programmi già esistenti e quelli in progettazione, per favorire una più efficiente gestione delle risorse e quindi accrescere la solidità e l'impatto dell'azione<sup>38</sup>.

---

in situazioni di transizione eccezionali, e in stati fragili e falliti; (5) la promozione dell'innovazione per combattere l'insicurezza alimentare; e (6) favorire il sostegno e il progresso dell'agenda della sicurezza alimentare e l'armonizzazione e l'allineamento con i partners dello sviluppo e i donatori. European Commission, *Food Security Thematic Programme 2007-2010*. Si vedano anche *Communication from the Commission to the Council and the European Parliament on Humanitarian Food Assistance* e Commission Staff Working Document, *Humanitarian Food Assistance*, European Commission 31.3.2010 copia per i partners di ECHO. Invece le Linee guida sulla sicurezza alimentare da parte della Cooperazione Italiana, Ministero degli Affari Esteri, sono in corso di definizione.

**38.** Il problema più ricorrente, riscontrato nei programmi condotti dalle ONG, è la mancanza di continuità che impedisce la sostenibilità nel lungo termine. Non è un caso che Cesvi abbia ottenuto maggiori successi nei programmi di sicurezza alimentare in Sud-Est Asiatico (Laos e Vietnam) e in Uganda, Paesi in cui lavora da anni.

- **Studio delle esperienze precedenti e delle pratiche di successo replicabili o adattabili.** Con oltre vent'anni di esperienze, in diversi Paesi e in diverse tipologie di progetti, Cesvi ha accumulato un patrimonio di conoscenze non trascurabile<sup>39</sup> di cui sono depositari soprattutto gli operatori sul campo. Per questo motivo, Cesvi favorisce, per quanto possibile, il passaggio di esperti di sicurezza alimentare da una missione all'altra.
- **Ricerca delle consulenze esterne più utili.** La partecipazione ai programmi di professionisti ed esperti di settore è un fattore di successo che accresce il valore e le potenzialità dei progetti fin dalla fase di ideazione<sup>40</sup>.
- **Attenzione agli agenti che determinano o mitigano il cambiamento climatico<sup>41</sup>.**

## Esecuzione

Nella fase di esecuzione dei progetti e dei programmi di sicurezza alimentare, Cesvi raccomanda l'applicazione delle seguenti buone pratiche:

- **Capacity building:** il successo dei progetti è assicurato tanto dalle risorse materiali quanto, forse soprattutto, dalle risorse umane. La formazione dello staff, dei partner e degli altri attori di progetto è una scelta proficua quando è prevista come parte integrante del programma e può essere condotta per un periodo di tempo adeguato. Inoltre, condizione essenziale per il successo dei progetti di sicurezza alimentare è la capacità di *leadership* dello staff con maggiori responsabilità. Pertanto, Cesvi insiste sulla sua attivazione fin dall'inizio della collaborazione.
- **Trasparenza e accountability:** i programmi di sicurezza alimentare, sviluppo rurale, acqua ed ecosviluppo richiedono spesso ingenti risorse economiche, indispensabili per le infrastrutture utili al raggiungimento degli obiettivi. Cesvi dedica grande attenzione ad assicurare una gestione trasparente dei budget di pro-

**39.** Ad esempio, nell'interazione di programmi di sicurezza alimentare e micro allevamento domestico; nell'installazione di captazioni di montagna per il rifornimento di acqua potabile; nella combinazione di interventi di prevenzione e riposta all'Hiv/Aids con il necessario supporto nutrizionale; nell'apertura di strade e sentieri in zone impervie onde permettere la commercializzazione di prodotti della foresta e l'accesso della popolazione a servizi sanitari e sociali. Esempi concreti di integrazione delle varie componenti si possono trovare anche nei progetti FAO e 4Fondazioni ([www.fondazioni4africa.org](http://www.fondazioni4africa.org)) in Uganda, dove al lavoro con gruppi di agricoltori per affrontare la sicurezza alimentare sono affiancati momenti di informazione su *cross-cutting issues* come l'Aids e la violenza sulle donne. In questo modo, i gruppi fungono da punti d'accesso per veicolare messaggi all'intera comunità. Inoltre, con il *cash for work* non solo si migliorano le strutture ma anche i commerci, visto che i *voucher* vengono utilizzati nei mercati locali, dove campagne sul diritto alla

getto attraverso adeguate risorse di supporto tecnico e amministrativo e il coinvolgimento delle funzioni dedicate al controllo negli HQs, in tutte le fasi del progetto (in particolare in quelle di acquisto e rendicontazione). Inoltre, Cesvi si adopera per trasmettere più informazione possibile sugli obiettivi, l'andamento delle attività e i risultati raggiunti ai beneficiari, donatori e alle autorità locali.

- **Partecipazione comunitaria:** il coinvolgimento delle comunità destinatarie dei programmi è essenziale per assicurarne il successo, soprattutto in presenza di infrastrutture che richiedono un controllo collettivo sul loro utilizzo (es. mercati, pozzi, dighe, canali, scuole, ecc.).

### Sul campo:

Uganda, *Farmer Field School*: una strategia di sviluppo sostenibile attraverso la partecipazione comunitaria<sup>42</sup>.

- **Stakeholder engagement:** soprattutto nei progetti di sviluppo rurale e generazione di reddito, come in quelli di acqua ed ecosviluppo, la partecipazione di attori pubblici e privati alle fasi di ideazione ed esecuzione del progetto è una condizione imprescindibile per garantire la fruibilità dei risultati, non solo ai destinatari diretti dell'azione, ma anche ad altri gruppi in qualche modo interessati.
- **Gestione delle consulenze tecniche:** una cattiva gestione delle consulenze professionali sui progetti di sviluppo rurale potrebbe provocare conseguenze molto negative per i programmi, vanificando i loro benefici per comunità assai numerose. Per questo motivo, la selezione di consulenti è un'attività molto delicata che non è mai condotta da una sola persona.

terra per i rientranti (*returnees*) sono parte integrante delle attività e il finanziamento di *income generation activities* è un punto di arrivo della formazione agricola.

**40.** Tra le collaborazioni più significative segnaliamo quelle con il Cetamb (Centro di documentazione e ricerca sulle tecnologie appropriate per la gestione dell'ambiente nei Paesi in via di sviluppo) Università di Brescia, [www.civserv.ing.unibs.it/cetamb/](http://www.civserv.ing.unibs.it/cetamb/); il Parco Tecnologico Padano: [www.tecnoparco.org/](http://www.tecnoparco.org/); il Master in uso del territorio e gestione delle acque, Università Bicocca Milano: [www.geo.unimib.it/master/](http://www.geo.unimib.it/master/)

**41.** Nel presente documento non sono stati analizzati tutti i risvolti della relazione tra *climate change* e sicurezza alimentare che saranno oggetto di una pubblicazione apposita quando la riflessione di Cesvi sarà matura. Un documento sintetico, ricco di spunti per l'approfondimento, è Barilla Center for Food & Nutrition, *Cambiamento climatico, agricoltura e alimentazione*, 2009.

**42.** "Farmer Field Schools – Una strategia di sviluppo sostenibile attraverso la partecipazione comunitaria", *paper* scaricabile al link [www.cesvi.eu/UserFiles/File/Field%20Farmer%20Schools\\_ENG.ppt](http://www.cesvi.eu/UserFiles/File/Field%20Farmer%20Schools_ENG.ppt)



### Pratiche corrette in LRRD (Link Relief Rehabilitation Development)

**Adottare gli standard più diffusi.** Per Cesci lo standard di riferimento nell'aiuto alimentare e nella terapia nutrizionale è *Sphere*<sup>43</sup>.

**Limitare al tempo strettamente necessario la distribuzione di cibo sotto forma di razioni di emergenza** (razioni alimentari e nutrizionali). Il cibo distribuito sotto forma di razioni di emergenza costa in media circa 10 volte il cibo autoprodotta dai beneficiari attraverso progetti di sicurezza alimentare di emergenza (distribuzione di sementi e altri *inputs*, formazione ecc.), senza contare l'innegabile vantaggio psicologico derivante dall'opportunità di riprendere a produrre il proprio cibo piuttosto che continuare a dipendere dagli aiuti esterni.

43. The Sphere Project, *Humanitarian Charter and Minimum Standard in Disaster Response*, 2004 e successive edizioni. Un riferimento importante in Italia è l'Istituto Nazionale di Ricerca per gli Alimenti e la Nutrizione (INRAN): [www.inran.it](http://www.inran.it)

44. Gli ibridi si possono seminare solo una volta con risultati soddisfacenti e in più richiedono l'uso di costosi e non sostenibili fertilizzanti chimici per produrre adeguatamente. In emergenza (ma anche nello sviluppo rurale in genere nei Paesi dove Cesci opera), si presuppone che i beneficiari siano in condizioni economiche difficili, quindi non in grado di utilizzare questo tipo di semente soprattutto dopo la fine degli interventi delle ONG.

45. L'impollinazione aperta è l'impollinazione per il tramite di insetti, uccelli, vento o altri meccanismi naturali. I semi di piante trattate con l'impollinazione aperta produrranno nuove generazioni delle stesse piante; tuttavia, poiché la coltura non è soggetta a controlli e la fonte del polline è sconosciuta, l'impollinazione aperta crea piante con caratteristiche genetiche molto diverse fra loro.

L'impollinazione aperta aumenta la biodiversità, ma forma alcune piante che sono meno idonee o ai loro ambienti o

**Ripresa rapida dell'autoproduzione di cibo da parte dei beneficiari, anche in contesti di emergenza.** Nella cosiddetta "*recovery phase*" successiva a un evento scatenante una crisi umanitaria (non appena le condizioni ambientali lo consentano), è opportuno mettere in atto azioni di sicurezza alimentare e ricostruzione di "*livelihoods*" aventi come obiettivo la ripresa dell'autoproduzione di cibo da parte dei beneficiari.

Una corretta politica di post-emergenza deve privilegiare la ripresa delle attività agricole familiari, in parallelo e in sostituzione della mera distribuzione di aiuti alimentari ovunque ciò sia possibile. A maggior ragione in circostanze come le attuali, dove le risorse da destinare alla distribuzione di aiuti alimentari sono sempre più scarse.

### Pratiche corrette nella scelta degli input agricoli

**Corretta scelta degli *inputs* agricoli.** Ovunque possibile, la scelta degli *inputs* agricoli da distribuire deve essere compartecipata (con servizi tecnici locali, se affidabili, e i beneficiari).

**Cesci valuta con estrema circospezione l'uso di sementi ibride**<sup>44</sup>, in quanto il loro utilizzo implica una notevole disponibilità finanziaria per fertilizzanti, non sempre disponibile nei Paesi d'intervento.

**Cesci privilegia le OPV (*Open Pollinated Varieties/Seeds*)**<sup>45</sup>. Queste ultime, pur garantendo produzioni unitarie inferiori agli ibridi, possono essere riseminate per 4 o 5 annate consecutive e non richiedono grandi quantità di costosi fertilizzanti per poter produrre adeguatamente.

**Attenzione alle granaglie vendute come seme:** nel caos tipico degli interventi di emergenza, fornitori con pochi scrupoli possono far passare granaglie come semente eletta. È obbligatoria quindi la richiesta della certificazione della semente e l'attuazione in proprio delle prove di germinabilità.

**Organismi Geneticamente Modificati (OGM):** Cesci si attiene alle indicazioni della Commissione Europea per quanto riguarda l'uso di OGM.

all'utilizzo da parte dell'uomo. Questa contrasta con l'impollinazione manuale, che è controllata in modo che tutti i semi di una coltura abbiano le stesse caratteristiche. Un altro tipo, l'impollinazione ibrida, aumenta l'idoneità, ma riduce la biodiversità.

## Comunicazione

La comunicazione di *quello che si fa e di come lo si fa* è un'attività abituale per Cesvi. I criteri seguiti nell'ambito dei progetti di lotta alla fame, acqua e sicurezza alimentare sono i seguenti:

- **Cooperazione come educazione.** Cesvi ritiene che l'attività di cooperazione serva alle comunità destinatarie dei programmi, ma porti benefici anche ai donatori: esistono innegabili ritorni sociali da un programma di cooperazione condotto con successo. Pertanto, Cesvi investe risorse per informare e accompagnare i propri donatori privati alla scoperta delle attività che vengono realizzate al Sud, al fine di creare un sostegno maturo e consapevole alla cooperazione allo sviluppo.

Nell'ambito del progetto educativo "Giangukai: la nostra scuola, il nostro futuro", dedicato al tema dell'acqua, Cesvi ha realizzato con la società Adventerra Games il gioco da tavolo Acquagame.

Un gioco per aiutare i bambini ad apprendere le norme del risparmio idrico modificando abitudini e comportamenti con piccole e semplici regole.

L'acqua è un bene di tutti e il libretto, all'interno del gioco, aiuta le famiglie a conoscere cosa accade nel Sud del mondo, quali sono le difficoltà delle popolazioni locali e il lavoro quotidiano di Cesvi per portare acqua potabile a tutti.



- **Comunicare quello che si fa** con un linguaggio attento tanto ai contenuti quanto al pubblico al quale sono rivolti. Cesvi, infatti, comunica in modo diverso - attraverso i suoi vari strumenti: sito, *houseorgan*, rapporti specializzati, rapporto annuale di missione ecc.- un progetto di aiuto alimentare e lotta alla fame e un programma di sviluppo rurale regionale. Nel secondo caso è doveroso non semplificare troppo il messaggio per dare conto della complessità delle azioni di sicurezza alimentare.



Una grande comunità nazionale di sostenitori, volontari e donatori: farli dialogare è l'obiettivo dell'Area Riservata che Cesvi ha inaugurato alla vigilia dei suoi 25 anni.

Uno strumento tecnologico per mantenere un filo diretto di comunicazione con la struttura operativa di Cesvi, uno spazio di consultazione e di condivisione di idee e documenti.

- **Integrare progetti al Nord e al Sud.** Esiste un'evidente interconnessione tra le problematiche di sicurezza alimentare dei Paesi con risorse scarse e quelle dei Paesi europei. Basti, come esempio, il tema dell'accesso all'acqua o del trattamento delle acque sporche. Dove possibile, Cesvi cerca di proporre in modo critico le tematiche della sicurezza alimentare all'attenzione dei cittadini del Nord, come per esempio: il consumo responsabile, l'accesso all'acqua, la nutrizione bilanciata, la protezione e la gestione sostenibile delle risorse, ecc.

Per maggiori informazioni sui progetti educativi: [www.cesviedu.org](http://www.cesviedu.org)

46. *Programa integral para el aprovechamiento sostenible del camu camu en cuencas seleccionadas del departamento de Loreto: case study* consultabile al link [www.cesvi.eu/UserFiles/File/Proyecto%20Camucamu.pdf](http://www.cesvi.eu/UserFiles/File/Proyecto%20Camucamu.pdf)



Combattere la fame, migliorando la sicurezza alimentare e la nutrizione, significa garantire disponibilità, accesso e consumo di cibo ai gruppi più vulnerabili, soprattutto bambini e donne.

Le donne hanno un ruolo cruciale in questa "lotta": secondo il Global Hunger Index 2009, le migliori o peggiori condizioni di vita femminili influenzano in modo determinante i livelli di nutrizione infantile. Le donne sono infatti madri, lavoratrici, capifamiglia.

## Differenziazione/Innovazione

- **Valutare pratiche e soluzioni efficaci.** L'innovazione senza sperimentazione è dannosa in tanti settori, specie nei programmi di sicurezza alimentare. Tuttavia, la cooperazio-



ne allo sviluppo è testimone, purtroppo, di un grande spreco di risorse in programmi pilota, poco incisivi sulle cause del mancato accesso al cibo e ai mezzi per procurarselo. Per tali motivi, Cesvi è molto prudente nell'applicazione di nuove pratiche e soluzioni tecniche, organizzative, commerciali o istituzionali a meno che non si dimostrino di provata efficacia.

- **Ricerca di elementi di innovazione:** bio ed ecosviluppo e filiera. La crescente importanza dei prodotti biologici è un aspetto che interessa Cesvi nella pianificazione di progetti di sviluppo rurale e generazione di reddito. Tuttavia, l'organizzazione non ha alcun pregiudizio nel realizzare programmi più tradizionali che richiedano un uso attento di pesticidi e fertilizzanti. La specializzazione in alcune filiere produttive (*camu camu*, cacao, manioca, burro di karité, castagna brasiliana, ecc.) è considerata un'opportunità laddove vi siano le condizioni per valorizzare colture e prodotti tradizionali che potrebbero avere un positivo impatto sullo sviluppo delle comunità produttrici. In generale, la scelta dei prodotti da appoggiare si basa in primo luogo su un'analisi delle opportunità di mercato, poi sulle possibilità offerte dal microcredito, dal commercio equo e solidale, dal *social business* e dalla disponibilità del settore privato a effettuare investimenti socialmente responsabili.

**Sul campo:** Perù. Sviluppo sostenibile del *camu camu*. Una catena distributiva di prodotti forestali non legnosi <sup>46</sup>.

- **Attenzione alla dimensione di genere.** Nei contesti in cui la donna ha acquisito maggiori opportunità e responsabilità, si riscontra più facilmente un buono status nutrizionale dei componenti della famiglia. Pertanto, Cesvi si impegna a promuovere la componente di genere come fattore qualificante di diversi programmi.



## A. Linee guida per le azioni di accesso all'acqua e igiene ambientale<sup>47</sup>

Cesvi ritiene che gli interventi nel settore dell'acqua e dell'igiene ambientale non solo siano di grande importanza, ma siano anche strettamente correlati.

Dieci nuovi litri di acqua fornita per il consumo umano, per l'agricoltura o altri scopi ne producono pressoché altrettanti che devono essere trattati e depurati, per non creare gravi problemi ambientali e sanitari.

Si ribadisce, dunque, la validità di un approccio olistico alle problematiche della sicurezza alimentare, tanto più nel sotto-settore acqua e igiene ambientale. Non avrebbe senso, infatti, mettere a disposizione di una comunità più acqua e, allo stesso tempo, disinteressarsi delle modalità di gestione della nuova risorsa e delle conseguenze sul piano igienico-sanitario e ambientale<sup>48</sup>.

### I principi della risposta

- Priorità alla quantità di acqua fornita, pur nel rispetto della qualità. L'acqua, anche se contaminata, si può trattare, riutilizzare e impiegare per scopi igienico-sanitari, mentre la scarsità della risorsa riduce l'accesso in termini di consumo giornaliero e la disponibilità per usi integrativi, necessari alla sicurezza alimentare e allo sviluppo.
- Scelta dell'intervento in maniera condivisa con i beneficiari che devono essere partecipi fin dall'inizio dell'intervento e capaci di monitorare e decidere le opzioni tecniche e gestionali proposte. A un'azione infrastrutturale bisogna affiancare un intervento formativo per costruire le abilità di analisi e di gestione della popolazione.
- Calcolare il fabbisogno idrico e procedere a un'immediata valutazione delle possibilità di approvvigionamento, in conformità con le capacità di gestione della comunità (scelte tecniche e gestionali sostenibili).
- Fare un inventario di tutte le fonti di approvvigionamento, valutandole in funzione della qualità dell'acqua e della rispettiva portata, al fine di valorizzare e migliorare le risorse esistenti, prima di aprire nuove fonti di approvvigionamento.
- Proteggere dall'inquinamento le fonti già presenti.
- Migliorare lo sfruttamento delle fonti disponibili, potenziandole e creando una rete di stoccaggio ed erogazione che fornisca una sufficiente quantità d'acqua. In uno scenario di cambiamenti climatici, con rischi di grandi periodi di siccità, la strategia si deve concentrare sull'aumento delle capacità di ritenzione e stoccaggio dell'acqua. I mutamenti del clima portano a piogge più concentrate in tempi ridotti con l'aumento del fenomeno di drenaggio e di evapotraspirazione, spesso accompagnati da erosione del suolo. L'accumulo di acqua deve conservarsi in tempi più lunghi, per permettere di soddisfare i bisogni sia per uso domestico che produttivo.
- Prestare particolare attenzione all'ambiente. È necessario bilanciare sfruttamento delle risorse e salvaguardia ambientale, evitando di sovra-sfruttare gli acquiferi (pozzi) e di danneggiare l'ambiente circostante con un prelievo eccessivo da sorgenti o bacini di ritenuta. L'equilibrio ambientale deve essere discusso e condiviso con le popolazioni residenti per sensibilizzare all'uso corretto dell'acqua.
- Prevedere regolari controlli della fonte d'acqua e monitorare, con continuità, qualità e quantità.
- Creare le infrastrutture per la gestione e la manutenzione della rete idrica, partendo dalla formazione dei beneficiari così che siano in grado di monitorare l'attività di gestione che hanno deciso di creare. Rafforzare le istituzioni di controllo e di regolazione dello Stato, sia a livello locale che a livello nazionale.
- Per quanto riguarda i programmi di emergenza, Cesvi si attiene agli standard Sphere<sup>49</sup>, adattati ai contesti, alle risorse e ad eventuali altri standard condivisi con i beneficiari e i donatori.



## Aspetti peculiari degli interventi di water & sanitation

### CORRETTA SCELTA DEI SISTEMI DI APPROVVIGIONAMENTO

Un'attenzione particolare deve essere rivolta alla sostenibilità dei sistemi di approvvigionamento, i quali devono essere identificati in funzione del tipo di utilizzo finale atteso.

OBIETTIVO PREVISTO	Pozzi scavati a mano	Pozzi perforati a mano	Pozzi perforati	Barrage
<b>USO DELL'ACQUA</b> <ul style="list-style-type: none"> <li>• consumo umano</li> <li>• irrigazione</li> <li>• pastorizia</li> </ul>				
<b>LIVELLO DI SERVIZIO AUSPICABILE</b> <ul style="list-style-type: none"> <li>• minimizzare gli sforzi fisici</li> </ul>				
<b>QUALITÀ DELL'ACQUA</b> <ul style="list-style-type: none"> <li>• preservare le risorse ed estrarre acqua di buona qualità</li> </ul>				

La scelta stessa della pompa deve essere condivisa con la popolazione, dopo un'attenta indagine (*Willing/Ability to Pay*) per capire quale grado

47. Questa appendice è stata redatta in stretta collaborazione con Giorgio Cancelliere, Direttore del Master in uso del territorio e gestione delle acque dell'Università Bicocca di Milano.

48. Molte delle malattie nei Paesi con scarse risorse sono legate a una cattiva gestione o qualità delle risorse idriche: diarrea, colera, leishmaniosi, malaria, ecc.

49. Vedi: The Sphere Project, *Humanitarian Charter and Minimum Standard in Disaster Response*, 2004, pp 59 e ss.

di tecnologia e di costo possono permettersi i beneficiari, al fine di introdurre un sistema che sia sostenibile nel tempo, ma anche compatibile con gli usi locali e con l'ambiente circostante. Una pompa sovradimensionata non solo causa una difficoltà economica alla popolazione, ma anche un danno ambientale sull'equilibrio della falda idrica, provocando sovra-sfruttamento e deperimento della falda stessa. In situazioni in cui non esistono le condizioni per garantire una corretta manutenzione e gestione di una pompa

## APPROFONDIMENTI

elettrica, è necessario individuare opzioni alternative con la popolazione, per introdurre tecnologie più sostenibili al momento dell'intervento, con la possibilità, però, di cambiarle appena le condizioni socio-economiche lo permettano (approccio modulare).

Il sistema di alimentazione delle pompe diventa importante al momento di stabilire l'opzione tecnica più sostenibile per la popolazione beneficiaria. Le pompe solari rappresentano una valida alternativa, seppur costosa in termini di capitale iniziale, per un gruppo di popolazione tra 500 e 2.500 abitanti (fattori di economia di scala e capacità degli impianti), in particolare se si utilizzano pompe solari a corrente continua (senza accumulo di energia). Le pompe elettriche o a diesel sono strumenti che richiedono un'attenta gestione e capacità di manutenzione, che devono rientrare nei contenuti della formazione da trasmettere ai beneficiari. L'analisi dei costi di gestione e manutenzione sono una parte fondamentale del lavoro di assistenza tecnica, così come la tenuta contabile e il programma di manutenzione straordinaria di tutti le componenti meccaniche installate. La stessa scelta del materiale delle tubazioni deve avvenire in maniera condivisa con le comunità e i tecnici nazionali, al fine di selezionare un materiale duraturo, facile da installare e che, soprattutto, sia prodotto localmente e quindi garantisca disponibilità di pezzi di ricambio. Oggi la scelta è orientata nella direzione, adottata anche dall'Europa, di prediligere materiali plastici come lo HDPE che permettono maggiore igiene nella trasmissione dell'acqua.

### **CORRETTA GESTIONE DEGLI IMPIANTI**

Per garantire la sostenibilità dell'impianto e la completa autonomia da parte dei beneficiari, si

presta particolare attenzione alla parte gestionale: dalla sua organizzazione alla formulazione di una tariffa che sia equa, sostenibile e accettata da tutta la popolazione. Il concetto di equità è alla base degli intenti di Cesvi. Equità significa principalmente consentire l'accesso dell'acqua alle popolazioni più vulnerabili, attraverso forme di distribuzione e pagamento calibrate sulle varie esigenze. Una tariffa è accettabile e sostenibile quando permette la copertura dei costi di gestione e manutenzione e, con una strategia a lungo termine, un adeguato rientro di capitale per far fronte a manutenzioni straordinarie, a eventuali espansioni dell'impianto e alla ricostruzione delle strutture usurate dal tempo. Il presupposto dell'equità deve essere combinato con una forte azione di sensibilizzazione tra la popolazione, volta a motivare la copertura di questi costi, e con una formazione adeguata del personale pubblico di controllo.

### **ACQUA, IGIENE E SALUTE**

Una sezione importante dell'intervento di Cesvi è destinata alla campagna di sensibilizzazione sul corretto uso dell'acqua e sulle pratiche igienico-sanitarie. La maggior parte dell'inquinamento avviene in ambito domestico, quando l'acqua mal stoccata e mal maneggiata viene usata per cucinare e per l'igiene personale. L'assistenza al corretto uso dell'acqua e al suo smaltimento può ridurre le malattie, fonti della maggior parte dei problemi sanitari delle famiglie. L'obiettivo principale del lavoro di Cesvi è trovare il sistema adeguato di approvvigionamento idrico e strutture igienico-sanitarie che possano essere gestite dai beneficiari, ma anche estese e migliorate con la loro crescita sia demografica che economica. È un processo lento che, però, richiede il com-





pleto coinvolgimento delle comunità. Strutture igienico-sanitarie e sistemi fognari migliori sono il frutto della consapevolezza che un più alto consumo di acqua comporta la necessità di smaltirla con efficienza, per evitare che diventi fonte di malattie. Il trattamento delle acque domestiche e industriali è parte integrante di un ciclo idrico e fattore essenziale per la sicurezza alimentare. Per esempio, il recupero delle acque grigie può venire utilizzato nell'irrigazione delle piante.

**ATTENZIONE AI CONSUMI**

Ogni azione, dallo sfruttamento delle risorse alla campagna di sensibilizzazione, fa parte di una

strategia di intervento che ha l'obiettivo finale di migliorare l'accesso all'acqua e all'igiene, aumentando da una parte le risorse idriche e dall'altra la consapevolezza delle persone su un corretto uso dell'acqua e sull'importanza della lotta allo spreco. L'agricoltura è la causa di maggiore dispendio d'acqua nel ciclo idrico. Cesvi propone pratiche irrigue a basso consumo d'acqua (sistema a dispersione, goccia-goccia, capillarità ecc.) negli interventi di sicurezza alimentare. Ridurre i consumi irrigui ed evitare la salinizzazione delle acque sono priorità di intervento per la razionalizzazione dell'accesso alle fonti d'acqua e la salvaguardia dell'ambiente.



## B. Partecipazione dei gruppi target ai programmi di sicurezza alimentare<sup>50</sup>

OBIETTIVI E GRUPPI TARGET, CONDIZIONI E CONTENUTI DELLE DIVERSE TIPOLOGIE DI PROGETTI E LORO CONTRIBUTO ALLA SICUREZZA ALIMENTARE			
	Aiuto alimentare e di sopravvivenza	Progetti di sicurezza alimentare	Sviluppo rurale / progetti settoriali
<b>OBIETTIVO E TIPO DI INTERVENTO</b>	Assicurare la sopravvivenza in emergenze estreme, di solito tramite progetti a breve termine per un periodo limitato	Assicurare la disponibilità di cibo a persone che soffrono di malnutrizione cronica tramite progetti a breve-medio e lungo termine	Promozione di sviluppo sostenibile tramite progetti a medio e lungo termine
<b>GRUPPI TARGET</b>	Gruppi target nella zona di crisi soffrono della mancanza di elementi di base per la sopravvivenza	Le distribuzioni ineguali delle forniture di cibo nella regione determina i gruppi target	Definizione dei gruppi target, oltre la sicurezza alimentare/mitigazione della povertà
<b>CONDIZIONI</b>	Le condizioni rendono difficile la progettazione	Aumento della certezza nella progettazione	Alto grado di sicurezza nella progettazione
<b>ASPETTI DI SELF-HELP</b>	Sforzi iniziali di auto-aiuto	Forte orientamento verso il self-help	Aiutare le persone ad aiutare se stesse
<b>CONTRIBUTI ALLA SICUREZZA ALIMENTARE</b>	Disponibilità alimentare	Aumento della disponibilità, dell'accesso e dell'uso di derrate alimentari	Contributi settoriali, ad es. aumento della produzione agricola
<b>CAMPI DI ATTIVITÀ</b>	Ad es. terapie nutrizionali, distribuzione di derrate alimentari, depurazione dell'acqua potabile, sistemazioni abitative semplici	<ul style="list-style-type: none"> <li>• Potenziare la produzione agricola</li> <li>• Acqua potabile</li> <li>• Salute riproduttiva</li> <li>• Infrastrutture</li> <li>• Gruppi di base ecc.</li> </ul>	Vari progetti settoriali, ad es. sistemi di credito o infrastrutture

50. Fonte: Welthungerhilfe (German Agro Action) Working group on food security, *Concept paper on Food security. Guide lines for the promotion and execution of food security projects by German Agro Action, 2004, p. 30.*

